

# جمهورية مصر العربية



## المجلة العلمية للعلوم التربوية والصحة النفسية

مجلة فصلية دولية محكمة تصدرها المؤسسة العلمية للعلوم التربوية

والتكنولوجية والتربية الخاصة

بالتعاون مع الاتحاد النوعي لجمعيات البحث العلمي

بجمهورية مصر العربية

**المجلد الرابع: العدد: 05**

ديسمبر 2022

ISSN : **2682-2865**

**The Online ISSN: 2682-4248**

## المجلة العلمية للعلوم التربوية و الصحة النفسية

المجلد الرابع: العدد 05 :ديسمبر 2022م

### المراسلات

توجه جميع المراسلات إلى إدارة المجلة :

الهاتف: **00201008122512**

البريد الإلكتروني: **[Journal.psy.he@gmail.com](mailto:Journal.psy.he@gmail.com)**

الموقع الإلكتروني: **<https://gfsc.journals.ekb.eg/>**

المجلة حاصلة على معامل تأثير عربي لعام ٢٠٢١ بمقدار ٢.٢

أكاديمية البحث  
العلمي والتكنولوجيا  
Academy of Scientific  
Research & Technology



Egyptian Knowledge Bank  
بنك المعرفة المصري

تنمحة  
shamaa



دار المنظومة  
DAR ALMANDUMAH

الرواد في قواعد المعلومات العربية

المجلة العلمية للعلوم التربوية والصحة النفسية ..... ISSN :2682-2865

---

**المجلة العلمية للعلوم التربوية والصحة النفسية**

مجلة دولية محكمة تصدرها المؤسسة العلمية للعلوم التربوية

والتكنولوجية والتربية الخاصة

جمهورية مصر العربية

**الترقيم الدولي: ISSN : 2682\_ 2865**

**The Online ISSN: 2682-4248**

رئيس التحرير

أ.د/عفراء ابراهيم خليل إسماعيل العبيدي، جامعة بغداد، العراق

مدير التحرير

أ.د/ حنان مالكي، جامعة محمد خيضر بسكرة، الجزائر

مدير النشر

أحمد السيد عبد القوي

سكرتير التحرير

د/ سميرة مشري، الجزائر

## المجلة العلمية للعلوم التربوية والصحة النفسية

مجلة فصلية دولية محكمة تصدرها المؤسسة العلمية للعلوم التربوية  
والتكنولوجية والتربية الخاصة

مجلة تعني بالدراسات التربوية و الصحة النفسية

قواعد النشر:

➤ المجلة العلمية للعلوم التربوية والصحة النفسية، مجلة دورية مصرية دولية مُحكَّمة ربع سنوية تحت إشراف هيئة علمية من الباحثين ذوي الخبرة والكفاءة من داخل مصر وخارجها ، و بمتابعة من هيئة تحكيم ذات كفاءة تشكل دورياً لتقييم البحوث و الدراسات. وهي تصدر عن المؤسسة العلمية للعلوم التربوية والتكنولوجية والتربية الخاصة، التابعة لمديرية التضامن الاجتماعي القلوبية، جمهورية مصر العربية.

➤ تنشر المجلة كل عمل أصيل، وليس جزءاً من كتاب منشور، وغير مقتبس وبأن يكون البحث المذكور لم يسبق نشره أو إرساله للنشر، وليس مقدماً للنشر إلى جهة أخرى وتهدف المجلة إلى نشر البحوث العلمية الأصيلة من طرف الباحثين والأساتذة وطلبة الدكتوراه وذلك بهدف تعميم نشر المعرفة والإطلاع على البحوث الجديدة والجادة وربط التواصل بين الباحثين كما تهدف المجلة إلى إتاحة الإطلاع على البحوث والدراسات لأكبر عدد ممكن من الباحثين. المجلة تقبل الأعمال العلمية المكتوبة باللغة العربية والإنجليزية والفرنسية التي لم يسبق نشرها يجب أن يتسم البحث العلمي بالجودة والأصالة والتزام الكاتب بالأمانة العلمية في نقل المعلومات واقتباس الأفكار وعزوها لأصحابها، وتوثيقها بالطرق العلمية المتعارف عليها. ووفقاً للشروط التالية :

Title in English (Times New Roman; size12; Interline 1)

الاسم الكامل للباحث الأول<sup>١</sup>، الاسم الكامل للباحث الثاني<sup>٢</sup>

<sup>١</sup> مؤسسة الانتماء كاملة، إيميل الباحث الأول

<sup>٢</sup> مؤسسة الانتماء كاملة، إيميل الباحث الثاني

تاريخ القبول: 2022/././.

تاريخ الاستلام: 2022/././.

ملخص: ( ١٠ أسطر على الأكثر)

ضع الملخص هنا (يتم الإشارة في الملخص إلى هدف البحث، والنتائج المتوصل إليها في فقرتين). ضع الملخص هنا (يتم الإشارة في الملخص إلى هدف البحث، والنتائج المتوصل إليها في فقرتين). ضع الملخص هنا (يتم الإشارة في الملخص إلى هدف البحث، والنتائج المتوصل إليها في فقرتين). ضع الملخص هنا (يتم الإشارة في الملخص إلى هدف البحث، والنتائج المتوصل إليها في فقرتين). ضع الملخص هنا (يتم الإشارة في الملخص إلى هدف البحث، والنتائج المتوصل إليها في فقرتين).  
كلمات مفتاحية: ك. م.، ك. م.، ك. م.، ك. م.

**Abstract: (not more than 10 Lines)**

Enter your abstract here (an abstract is a brief, comprehensive summary of the contents of the article). Enter your abstract here (an abstract is a brief, comprehensive summary of the contents of the article).

Enter your abstract here (an abstract is a brief, comprehensive summary of the contents of the article). Enter your abstract here (an abstract is a brief, comprehensive summary of the contents of the article).

**Keywords:** keywords; keywords; keywords; keywords; keywords.

١ . مقدمة:

يجب أن تحتوي مقدمة المقال أو البحث على تمهيد مناسب للموضوع، ثم طرح لإشكالية البحث ووضع الفرضيات المناسبة، بالإضافة إلى تحديد أهداف البحث ومنهجيته.

٢. العنوان الرئيسي الأول

١.٢ العنوان الفرعي الأول:

أدخل هنا محتوى العنوان الفرعي الأول،

٢.٢ عنوان فرعي ثاني

أدخل هنا محتوى العنوان الفرعي الثاني،

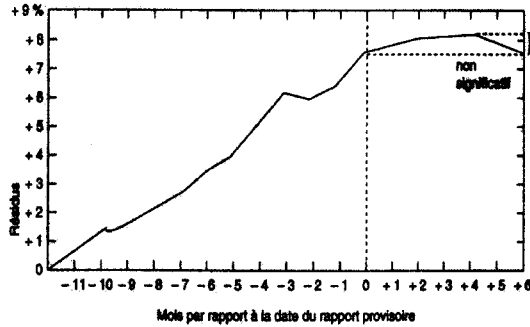
ضبط الجداول والأشكال يكون كمايلي:

الجدول ١: .....

نتيجة ٣	نتيجة ٢	نتيجة ١	اختبار
١٣.٠١	١٣.٠١	١٣.٠١	١٣.٠١
١٥.١١	١٥.١١	١٥.١١	١٥.١١
11.14	11.14	11.14	11.14

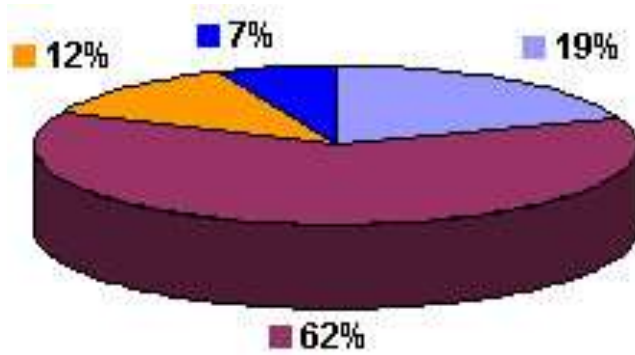
المصدر: المؤلف(ة)، السنة، الصفحة

الشكل ١: .....



المصدر: المؤلف(ة)، السنة، الصفحة

الشكل ٢ : .....



المصدر: المؤلف(ة)، السنة، الصفحة

٤. خاتمة:

ضع في خاتمة البحث تلخيصا لما ورد في مضمون البحث، مع الإشارة إلى أبرز النتائج المتوصل اليها، وتقديم اقتراحات ذات الصلة بموضوع البحث.

٥. قائمة المراجع:

تدوين المراجع يكون في آخر المقال وباستناد أسلوب: American Psychological Association (APA)

<http://support.office.com/fr-fr/article/APA-MLA-Chicago->

[%E2%80%93-Mise-en-forme-automatique-de-bibliographies-\(405c207c-7070-42fa-91e7-eaf064b14dbb\)](http://support.office.com/fr-fr/article/APA-MLA-Chicago-%E2%80%93-Mise-en-forme-automatique-de-bibliographies-(405c207c-7070-42fa-91e7-eaf064b14dbb))

وذلك بذكر (صاحب المرجع، السنة، الصفحة) في قلب النص (Brown, 2006, p35 بصفة آلية، على أن يُدون المرجع كاملا في قائمة المراجع كالاتي:

- المؤلفات: المؤلف(ة)، عنوان الكتاب، الناشر، (مكان النشر: الناشر، سنة النشر):
- الأطروحات: الباحث(ة)، عنوان الأطروحة، الكلية، الجامعة، البلد، السنة:
- المقالات: المؤلف(ة)، عنوان المقال، اسم المجلة، المجلد، العدد، السنة:
- المداخلات: المؤلف(ة)، عنوان المداخلة، عنوان المؤتمر، تاريخ الانعقاد، الجامعة، البلد:
- مواقع الانترنت: اسم الكاتب (السنة)، العنوان الكامل للملف، ذكر الموقع بالتفصيل:

[http://adresse complète \(consulté le jour/mois/année\)](http://adresse complete (consulté le jour/mois/année))



- هوامش الصفحة تكون كما يلي: أعلى ٠٠٢، أسفل ٠٠٢، يمين ٠٠٢، يسار ٠٠٢، رأس الورقة ١٠٥، أسفل الورقة ١٠٢٥، حجم الورقة مخصص (١6٢٣,٥x).
- المقالات والأبحاث المرسلة إلى المجلة لا ترجع إلى أصحابها سواء نشرت أم لم تنشر.
- المقالات الأبحاث المنشورة في هذه المجلة لا تعبر إلا عن آراء أصحابها.
- يحق لهيئة تحرير المجلة إجراء بعض التعديلات الشكلية على المادة المقدمة متى لزم الأمر دون المساس بالموضوع.
- كل مقال أو بحث لا تتوفر فيه هذه الشروط لا ينشر مهما كانت قيمته العلمية.

المادة التي تنشرها المجلة تعبر عن آراء أصحابها، وإدارة المجلة غير مسؤولة عن الأفكار والآراء الواردة بالمقالات والبحوث المنشورة في أعدادها وإنما فقط تقع مسؤوليتها في التحكيم والضوابط المنهجية العلمية

تنشر **المجلة العلمية للعلوم التربوية والصحة النفسية** المقالات العلمية الأصيلة والمحكمة، بهدف توفير جودة عالية لقراءها من خلال الالتزام بمبادئ مدونة أخلاقيات النشر ومنع الممارسات الخاطئة.

تصنف المدونة الأخلاقية ضمن لجنة أخلاقيات النشر (COPE : Committee on Publication Ethics) وهي الأساس المرشد للمؤلفين والباحثين والأطراف الأخرى المؤثرة في نشر المقالات بالمجلة من مراجعين، بحيث تسعى المجلة لوضع معايير موحدة للسلوك؛ وتسهر المجلة على أن يقبل الجميع بقوانين المدونة الأخلاقية، وبذلك فهي ملتزمة تماما بالحرص على تطبيقها في ظل القبول بالمسؤولية والوفاء بالواجبات والمسؤوليات المسندة لكل طرف.

١- مسؤولية الناشر:

- قرار النشر: يجب مراعاة حقوق الطبع وحقوق الاقتباس من الأعمال العلمية السابقة، بغرض حفظ حقوق الآخرين عند نشر المقالات بالمجلة، ويعتبر رئيس التحرير مسؤولا عن قرار النشر والطبع ويستند في ذلك إلى سياسة المجلة والتقييد بالمتطلبات القانونية للنشر، خاصة فيما يتعلق بالتشهير أو القذف أو انتهاك حقوق النشر والطبع أو القرصنة، كما يمكن لرئيس التحرير استشارة أعضاء هيئة التحرير أو المراجعين في اتخاذ القرار.
- النزاهة: يضمن رئيس التحرير بأن يتم تقييم محتوى كل مقال مقدم للنشر، بغض النظر عن الجنس، الأصل، الاعتقاد الديني، المواطنة أو الانتماء السياسي للمؤلف.
- السرية: يجب أن تكون المعلومات الخاصة بمؤلفي المقالات سرية للغاية وأن يُحافظ عليها من قبل كل الأشخاص الذين يمكنهم الاطلاع عليها، مثل رئيس التحرير، أعضاء هيئة التحرير، أو أي عضو له علاقة بالتحرير والنشر وبإق الأطراف الأخرى المؤتمنة حسب ما تتطلب عملية التحكيم.

- الموافقة الصريحة: لا يمكن استخدام أو الاستفادة من نتائج أبحاث الآخرين المتعلقة بالمقالات غير القابلة للنشر بدون تصريح أو إذن خطي من مؤلفها.

٢- مسؤولية المحكم ( المراجع ) :

- المساهمة في قرار النشر: يساعد المحكم (المراجع) رئيس التحرير وهيئة التحرير في اتخاذ قرار النشر وكذلك مساعدة المؤلف في تحسين المقال وتصويبه.
- سرعة الخدمة والتقدير بالأجال: على المحكم المبادرة والسرعة في القيام بتقييم المقال الموجه إليه في الأجال المحددة، وإذا تعذر ذلك بعد القيام بالدراسة الأولية للمقال، عليه إبلاغ رئيس التحرير بأن موضوع المقال خارج نطاق عمل المحكم، تأخير التحكيم بسبب ضيق الوقت أو عدم وجود الإمكانيات الكافية للتحكيم.
- السرية: يجب أن تكون كل معلومات المقال سرية بالنسبة للمحكم، وأن يسعى المحكم للمحافظة على سريتها ولا يمكن الإفصاح عليها أو مناقشة محتواها مع أي طرف باستثناء المرخص لهم من طرف رئيس التحرير.
- الموضوعية : على المحكم إثبات مراجعته وتقييم الأبحاث الموجهة إليه بالحجج والأدلة الموضوعية، وأن يتجنب التحكيم على أساس بيان وجهة نظره الشخصية، النوق الشخصي، العنصري، المنهجي وغيره.
- تحديد المصادر: على المحكم محاولة تحديد المصادر والمراجع المتعلقة بالموضوع (المقال) و التي لم المؤلف، و أي نص أو فقرة مأخوذة من أعمال أخرى منشوره سابقا يجب تهميشها بشكل صحيح، وعلى المحكم إبلاغ رئيس التحرير وإنذاره بأي أعمال متماثلة أو متشابهة أو متداخلة مع العمل قيد التحكيم.
- تعارض المصالح: على المحكم عدم تحكيم المقالات لأهداف شخصية، أي لا يجب عليه قبول تحكيم المقالات التي عن طريقها يمكن أن تكون هناك مصالح للأشخاص أو المؤسسات أو يلاحظ فيها علاقات شخصية.

٣- مسؤولية المؤلف :

- معايير الإعداد: على المؤلف تقديم بحث أصيل وعرضه بدقة وموضوعية. بشكل علمي متناسق يطابق مواصفات المقالات المحكمة سواء من حيث اللغة، أو الشكل أو المضمون، و ذلك وفق معايير و سياسة النشر في المجلة، وتبيان المعطيات بشكل صحيح، و ذلك عن طريق الإحالة الكاملة، ومراعاة حقوق الآخرين في المقال؛ وتجنب إظهار المواضيع الحساسة وغير الأخلاقية، النوقية، الشخصية، العرقية، المذهبية، المعلومات المزيفة وغير الصحيحة وترجمة أعمال الآخرين بدون ذكر مصدر الاقتباس في المقال.
- الأصالة و القرصنة: على المؤلف إثبات أصالة عمله وأي اقتباس أو استعمال فقرات أو كلمات الآخرين يجب تهميشه بطريقة مناسبة وصحيحة؛ ومجلة المفكر تحتفظ بحق استخدام برامج اكتشاف القرصنة للأعمال المقدمة للنشر.
- إعادة النشر: لا يمكن للمؤلف تقديم العمل نفسه (المقال) لأكثر من مجلة أو مؤتمر، وفعل ذلك يعتبر سلوك غير أخلاقي وغير مقبول.
- الوصول للمعطيات والاحتفاظ بها: على المؤلف الاحتفاظ بالبيانات الخاصة التي استخدمها في مقاله، وتقديمها عند الطلب من قبل هيئة التحرير أو المقيّم
- مؤلفي المقال: ينبغي حصر (عدد) مؤلفي المقال في أولئك المساهم<sup>٣</sup> فقط بشكل كبير وواضح سواء من حيث التصميم، التنفيذ، مع ضرورة تحديد المؤلف المسؤول عن المقال وهو الذي يؤدي دوراً كبيراً في إعداد المقال والتخطيط له، أما بقية المؤلفين يُذكرون أيضاً في المقال على أنهم مساهمون فيه فعلاً، ويجب أن يتأكد المؤلف الأصلي للمقال من وجود الأسماء والمعلومات الخاصة بجميع المؤلفين، وعدم إدراج أسماء أخرى لغير المؤلفين للمقال ؛ كما يجب أن يطّلع المؤلفون جميعاً على المقالة جيداً، وأن يتفقوا صراحة على ما ورد في محتواها ونشرها بذلك الشكل المطلوب في قواعد النشر.

- الإحالات والمراجع: يلتزم صاحب المقال بذكر الإحالات بشكل مناسب، ويجب أن تشمل الإحالة ذكر كلِّ الكتب، المنشورات، المواقع الإلكترونية و سائر أبحاث الأشخاص في قائمة الإحالات والمراجع، المقتبس منها أو المشار إليها في نص المقال.
- الإبلاغ عن الأخطاء: على المؤلف إذا تنبّه و إكتشف وجود خطأ جوهرياً و عدم الدقة في جزئيات مقاله في أيّ زمن، أن يشعر فوراً رئيس تحرير المجلة أو الناشر، ويتعاون لتصحيح الخطأ.

## هيئة التحرير

أ.د/ عبد الفتاح السيد درويش ، جامعة المنوفية ، مصر	أ.د/ عبيدة صبطي، جامعة بسكرة، الجزائر
د/ عاصم عبد المجيد كامل أحمد، جامعة القاهرة	د/ صباح غربي، جامعة بسكرة، الجزائر
د/ شفيقة كحول، جامعة بسكرة، الجزائر	أ.م. د/عمرو يوسف، جامعة القاهرة، مصر
د/ فداء المصري، الجامعة اللبنانية	د/ أمال بوعيشة، جامعة بسكرة، الجزائر

## الهيئة العلمية لمجلة العلوم التربوية والصحة النفسية

أ.د/ زينب محمود شقير، جامعة طنطا، مصر	أ.د/عفراء ابراهيم خليل إسماعيل العبيدي، جامعة بغداد، العراق.
أ.د/ عزة محمد أبو الهدى عبد الرحمان، جامعة الأزهر، مصر	أ.د/ كروم موفق، المركز الجامعي عين تموشنت، الجزائر
أ.د/ نحوي عائشة، جامعة بسكرة، الجزائر	أ.د/ حنان أحمد مالكي، جامعة بسكرة، الجزائر
أ.د/ حيدر العجرش، جامعة بابل، العراق	أ.د/ جميلة سليمان، جامعة الجزائر ٢
أ.د/ الشريف بحماوي، جامعة أدرار، الجزائر	أ.د/ عبيدة أحمد صبطي، جامعة بسكرة، الجزائر
أ.د/ فتيحة طويل، جامعة بسكرة، الجزائر	أ.د/ أحمد ثابت فضل، جامعة السادات، مصر
أ.د/ نادية عيشور، جامعة سطيف ٢، الجزائر	أ.د/ عبد الرقيب الشميري جامعة إب اليمن
أ.د/ أم السعود براهيم، جامعة الجلفة، الجزائر	أ.د/ سامية عزيز، جامعة بسكرة، الجزائر
أ.د/ تامر جمال عرفة، جامعة بنها، مصر	أ.د/ صلاح هاشم، جامعة الفيوم، مصر
أ.د/ فضيلة صدراتة، جامعة بسكرة، الجزائر	أ.د/ فطيمة ديراسو، جامعة بسكرة، الجزائر
أ.د/ صباح غربي، جامعة بسكرة، الجزائر	أ.د/ نسيمة بومعراف، جامعة بسكرة، الجزائر
أ.د/ شفيقة كحول، جامعة بسكرة، الجزائر	أ.د/ زهية دباب، جامعة بسكرة، الجزائر

أ.د/ نعيمة مزاررة، جامعة الجزائر ٢	أ.د/صاحب أسعد الشمري جامعة سامراء العراق
أ.م.د/ قاسم العجمي جامعة الشرقية سلطنة عمان	أ.م.د/ جوخة الصواف جامعة الشرقية سلطنة عمان
د/ رؤوف بوسعدية جامعة سطيف ٢، الجزائر	د/ عمر حمداوي، جامعة ورقلة، الجزائر
د/ وسام عبد الله، جامعة بغداد، العراق	د/ ايمان قطب الهابط، جامعة دمنهور، مصر
د/ سعيد العبدولي، جامعة قرطاج، تونس	د/ معاذ محمد عبد الله آدم، جامعة الخرطوم، السودان



افتتاحية العدد

الحمد لله الذي بنعمته تتم الصالحات ونحمده حمد الشاكرين ونثني عليه بما هو أهله، والصلاة والسلام على سيدنا محمد خاتم المرسلين، أما بعد:

يسعد هيئة تحرير المجلة العلمية للعلوم التربوية والصحية، أن نقدم لأحبتنا الباحثين الكرام من أساتذة جامعات وطلبة الدراسات العليا وكل من له شغف القراءة، العدد الخامس من المجلد الرابع (ديسمبر ٢٠٢٢).

اذ تحرص المجلة على ان تقدم مجموعة متنوعة من المعلومات والآراء تغطي المجالات التربوية، النفسية والإنسانية وهذا ما يجعل منها إضافة نوعية مهمة للمكتبة التربوية والنفسية على مستوى الوطن العربي. وعليه، نأمل أن ينال هذا العدد رضاكم وحسن إعجابكم، وندعو الله سبحانه تعالى أن يوفقنا لخدمة العلم والعلماء.

ونكرر الدعوة لجميع الباحثين لنشر ابحاثهم في المجلة للمساهمة من خلال ابداعاتهم العلمية العملية والنظرية وكل ما من شأنه المساهمة في حل ما قد يعترض مجتمعاتهم من مشكلات حقيقية وتحديات وازمات نفسية او صحية او تعليمية وتقديم أفضل الحلول العلمية لها من خلال ابحاثهم وابداعاتهم المتميزة..

والذي من شأنه الارتقاء والسمو بالإنسان والمجتمع وهذه الحقيقة أدركها الباحثين وعملوا عليها جاهدين لأن هدفهم هو تقديم المستقبل الأفضل.

وأخيرا اتوجه بجزيل الشكر والعراف لكل من ساهم في اخراج هذا العدد من باحثين ومحكمين واداريين وفنيين لجهودهم الحثيثة سائلة الله عز وجل ان يجزيهم خير جزاء، وان يوفق الجميع لما يحب ويرضى.

مع تحيات هيئة تحرير المجلة

والسلام عليكم ورحمة الله وبركاته

فهرس المحتويات

الافتتاحية		
49 - 19	إدارة التغيير في مديريات التربية والتعليم في سلطنة عمان وعلاقتها بالروح المعنوية للعاملين أ.م. د/ ربيع بن المرين علي الذهلي ، أ.م.د/ سيف بن ناصر العزري د/ سليمان بن خلفان المياحي ، أ/ طيبة بنت سيف الرواحية	01
101 - 51	استخدام نموذج اندريش في تدريج مقياس الذكاءات المتعددة لدي طلاب بعض الجامعا السعودية. د/ طارق عبد العالي السلمي ، د/ هاني محمد عمر سنان	02
146 - 103	أفاق التحالف الاستراتيجي البحثي بين الجامعات اليمنية ومؤسسات سوق العمل أ.م.د/ نبيل أحمد محمد العفيري ، أ/ عبده طاهر رزق الصباحي	03
166 - 147	المرض الاجتماعي وفساد شبكة العلاقات الأسرية التربوية في ظل الإعلام الجديد دراسة ميدانية على عينة من الأسر بمدينة ورقلة (الجزائر) د/ أمال كزيز ، أ.د/ رايح رباب	04
197 - 167	اتجاهات مشرفي الأنشطة المدرسية في سلطنة عمان نحو تطبيق نظام إدارة الجودة أ/ عفراء بنت جابر بن زيد المعولية د/ محمد بن عبدالله بن سيف النوفلي	05
224 - 199	الضغوط النفسية وعلاقتها بالصحة النفسية لدى عينة من معلمي محافظة الظاهرة أ/ شيخة بنت عوض البادية	06
248 - 225	الفايسبوك وعلاقته بالاغتراب الأسري لدى الطلبة (دراسة ميدانية على عينة من طلبة ثانوية لعزب أحمد - جديوية - ولاية غليزان) د/ كلثوم جعفر ، د/ سعيدة مختاري	07