

مجلة بحوث الشرق الأوسط

مجلة علمية مُحَكَّمة (مُعتمدة) شهرياً

العدد المائة
(يونيو 2024)

السنة الخمسون
تأسست عام 1974

الترقيم الدولي: (2536-9504)
الترقيم على الإنترنت: (2735-5233)



يصدرها
مركز بحوث
الشرق الأوسط



الآراء الواردة داخل المجلة تعبر عن وجهة نظر أصحابها وليست مسئولية مركز بحوث الشرق الأوسط والدراسات المستقبلية

رقم الإيداع بدار الكتب والوثائق القومية : ٢٤٣٣٠ / ٢٠١٦

الترقيم الدولي: (Issn :2536 - 9504)

الترقيم على الإنترنت: (Online Issn :2735 - 5233)



مجلة بحوث الشرق الأوسط

مجلة علمية مُحكَّمة متخصصة في شؤون الشرق الأوسط

مجلة مُعتمدة من بنك المعرفة المصري



موقع المجلة على بنك المعرفة المصري

www.mercj.journals.ekb.eg

- معتمدة من الكشاف العربي للاستشهادات المرجعية (ARCI) . المتوافقة مع قاعدة بيانات كلاريفيت Clarivate الفرنسية.
- معتمدة من مؤسسة أرسيف (ARCIf) للاستشهادات المرجعية للمجلات العلمية العربية ومعامل التأثير المتوافقة مع المعايير العالمية.
- تنشر الأعداد تبعاً على موقع دار المنظومة.



العدد المائة- يونيو 2024

تصدر شهرياً

السنة الخمسون - تأسست عام 1974



مجلة بحوث الشرق الأوسط
(مجلة معتمدة) دورية علمية محكمة
(اثنا عشر عددًا سنويًا)
يصدرها مركز بحوث الشرق الأوسط
والدراسات المستقبلية - جامعة عين شمس

رئيس مجلس الإدارة

أ.د. غادة فاروق

نائب رئيس الجامعة لشؤون خدمة المجتمع وتنمية البيئة

ورئيس مجلس إدارة المركز

رئيس التحرير د. حاتم العبد

مدير مركز بحوث الشرق الأوسط والدراسات المستقبلية

هيئة التحرير

أ.د. السيد عبد الخالق، وزير التعليم العالي الأسبق، مصر

أ.د. أحمد بهاء الدين خيرى، نائب وزير التعليم العالي الأسبق، مصر ؛

أ.د. محمد حسام لطفي، جامعة بني سويف، مصر ؛

أ.د. سعيد المصري، جامعة القاهرة، مصر ؛

أ.د. سوزان القليلي، جامعة عين شمس، مصر ؛

أ.د. ماهر جميل أبوخوات، عميد كلية الحقوق، جامعة كفر الشيخ، مصر ؛

أ.د. أشرف مؤنس، جامعة عين شمس، مصر ؛

أ.د. حسام طنطاوي، عميد كلية الآثار، جامعة عين شمس، مصر ؛

أ.د. محمد إبراهيم الشافعي، وكيل كلية الحقوق، جامعة عين شمس، مصر ؛

أ.د. تامر عبد المنعم راضي، جامعة عين شمس، مصر ؛

أ.د. هاجر قلديش، جامعة قرطاج، تونس ؛

Prof. Petr MUZNY، جامعة جنيف، سويسرا ؛

Prof. Gabrielle KAUFMANN-KOHLER، جامعة جنيف، سويسرا ؛

Prof. Farah SAFI، جامعة كليرمون أوفيرني، فرنسا ؛

إشراف إداري

أ/ سونيا عبد الحكيم

أمين المركز

إشراف فني

د/ أمل حسن

رئيس وحدة التخطيط و المتابعة

سكرتارية التحرير

أ/ ناهد مبارز رئيس قسم النشر

أ/ راندا نوار قسم النشر

أ/ زينب أحمد قسم النشر

أ/ شيماء بكر قسم النشر

المحرر الفني

أ/ رشا عاطف رئيس وحدة الدعم الفني

تنفيذ الغلاف والتجهيز والإخراج الفني للمجلة

وحدة الدعم الفني

تدقيق ومراجعة لغوية

د. تامر سعد الحيت

تصميم الغلاف أ/ أحمد محسن - مطبعة الجامعة

ترجمة المراسلات الخاصة بالمجلة إلى: د. حاتم العبد، رئيس التحرير merc.director@asu.edu.eg

• وسائل التواصل: البريد الإلكتروني للمجلة: technical.sup.mercj2022@gmail.com

البريد الإلكتروني لوحدة النشر: merc.pub@asu.edu.eg

جامعة عين شمس - شارع الخليفة المأمون - العباسية - القاهرة، جمهورية مصر العربية، ص.ب: 11566

(وحدة النشر - وحدة الدعم الفني) موبايل / واتساب: 01555343797 (+2)

ترسل الأبحاث من خلال موقع المجلة على بنك المعرفة المصري: www.mercj.journals.ekb.eg

ولن يلتفت إلى الأبحاث المرسلة عن طريق آخر

الرؤية

السعي لتحقيق الريادة في النشر العلمي المتميز في المحتوى والمضمون والتأثير والمرجعية في مجالات منطقة الشرق الأوسط وأقطاره .

الرسالة

نشر البحوث العلمية الأصيلة والرصينة والمبتكرة في مجالات الشرق الأوسط وأقطاره في مجالات اختصاص المجلة وفق المعايير والقواعد المهنية العالمية المعمول بها في المجالات المُحكَّمة دوليًا.

الأهداف

- نشر البحوث العلمية الأصيلة والرصينة والمبتكرة .
- إتاحة المجال أمام العلماء والباحثين في مجالات اختصاص المجلة في التاريخ والجغرافيا والسياسة والاقتصاد والاجتماع والقانون وعلم النفس واللغة العربية وآدابها واللغة الانجليزية وآدابها ، على المستوى المحلى والإقليمي والعالمي لنشر بحوثهم وإنتاجهم العلمي .
- نشر أبحاث كبار الأساتذة وأبحاث الترقية للسادة الأساتذة المساعدين والسادة المدرسين بمختلف الجامعات المصرية والعربية والأجنبية .
- تشجيع ونشر مختلف البحوث المتعلقة بالدراسات المستقبلية والشرق الأوسط وأقطاره .
- الإسهام في تنمية مجتمع المعرفة في مجالات اختصاص المجلة من خلال نشر البحوث العلمية الرصينة والمتميزة .



مجلة بحوث الشرق الأوسط

- رئيس التحرير د. حاتم العبد

- الهيئة الاستشارية المصرية وفقاً للترتيب الهجائي:

- أ.د. إبراهيم عبد المنعم سلامة أبو العلا
- أ.د. أحمد الشربيني
- أ.د. أحمد رجب محمد علي رزق
- أ.د. السيد فليفل
- أ.د. إيمان محمد عبد المنعم عامر
- أ.د. أيمن فؤاد سيد
- أ.د. جمال شفيق أحمد عامر
- أ.د. حمدي عبد الرحمن
- أ.د. حنان كامل متولي
- أ.د. صالح حسن السلوت
- أ.د. عادل عبد الحافظ عثمان حمزة
- أ.د. عاصم الدسوقي
- أ.د. عبد الحميد شلبي
- أ.د. عفاف سيد صبره
- أ.د. عفيفي محمود إبراهيم
- أ.د. فتحي الشرقاوي
- أ.د. محمد الخزامي محمد عزيز
- أ.د. محمد السعيد أحمد
- أ.د. ثواء / محمد عبد المقصود
- أ.د. محمد مؤنس عوض
- أ.د. مدحت محمد محمود أبو النصر
- أ.د. مصطفى محمد البغدادى
- أ.د. نبيل السيد الطوخي
- أ.د. نهى عثمان عبد اللطيف عزمي
- رئيس قسم التاريخ - كلية الآداب - جامعة الإسكندرية - مصر
- عميد كلية الآداب السابق - جامعة القاهرة - مصر
- عميد كلية الآثار - جامعة القاهرة - مصر
- عميد كلية الدراسات الأفريقية العليا الأسبق - جامعة القاهرة - مصر
- أستاذ التاريخ الحديث والمعاصر - كلية الآداب - جامعة القاهرة - مصر
- رئيس الجمعية المصرية للدراسات التاريخية - مصر
- كلية الدراسات العليا للطفولة - جامعة عين شمس - مصر
- عميد كلية الحقوق الأسبق - جامعة عين شمس - مصر
- (قائم بعمل) عميد كلية الآداب - جامعة عين شمس - مصر
- أستاذ التاريخ والحضارة - كلية اللغة العربية - فرع الزقازيق
- جامعة الأزهر - مصر
- عضو اللجنة العلمية الدائمة لترقية الأساتذة
- كلية الآداب - جامعة المنيا،
- ومقرر لجنة الترقيات بالمجلس الأعلى للجامعات - مصر
- عميد كلية الآداب الأسبق - جامعة حلوان - مصر
- كلية اللغة العربية بالمنصورة - جامعة الأزهر - مصر
- كلية الدراسات الإنسانية بنات بالقاهرة - جامعة الأزهر - مصر
- كلية الآداب - جامعة بنها - مصر
- نائب رئيس جامعة عين شمس الأسبق - مصر
- عميد كلية العلوم الاجتماعية والإنسانية - جامعة الجلالة - مصر
- كلية التربية - جامعة عين شمس - مصر
- رئيس مركز المعلومات ودعم اتخاذ القرار بمجلس الوزراء - مصر
- كلية الآداب - جامعة عين شمس - مصر
- كلية الخدمة الاجتماعية - جامعة حلوان
- قطاع الخدمة الاجتماعية بالمجلس الأعلى للجامعات ورئيس لجنة ترقية الأساتذة
- كلية التربية - جامعة عين شمس - مصر
- رئيس قسم التاريخ - كلية الآداب - جامعة المنيا - مصر
- كلية السياحة والفنادق - جامعة مدينة السادات - مصر

- الهيئة الاستشارية العربية والدولية وفقاً للترتيب الهجائي:

- أ.د. إبراهيم خليل العلاف جامعة الموصل - العراق
- أ.د. إبراهيم محمد بن حمد المزيتي كلية العلوم الاجتماعية - جامعة الإمام محمد بن سعود الإسلامية - السعودية
- أ.د. أحمد الحسو جامعة مؤتة - الأردن
- أ.د. أحمد عمر الزيلعي مركز الحسو للدراسات الكمية والتراثية - إنجلترا
- أ.د. عبد الله حميد العتابي جامعة الملك سعود - السعودية
- أ.د. عبد الله سعيد الغامدي الأمين العام لجمعية التاريخ والأثار التاريخية
- أ.د. فيصل عبد الله الكندري كلية التربية للبنات - جامعة بغداد - العراق
- أ.د. مجدي فارح جامعة أم القرى - السعودية
- أ.د. محمد بهجت قبيسي عضو مجلس كلية التاريخ، ومركز تحقيق التراث بمعهد المخطوطات
- أ.د. محمود صالح الكروي جامعة الكويت - الكويت
- أ.د. محمد بهجت قبيسي رئيس قسم الماجستير والدراسات العليا - جامعة تونس ١ - تونس
- أ.د. محمود صالح الكروي جامعة حلب - سوريا
- أ.د. محمود صالح الكروي كلية العلوم السياسية - جامعة بغداد - العراق

- *Prof. Dr. Albrecht Fuess* Center for near and Middle Eastem Studies, University of Marburg, Germany
- *Prof. Dr. Andrew J. Smyth* Southern Connecticut State University, USA
- *Prof. Dr. Graham Loud* University Of Leeds, UK
- *Prof. Dr. Jeanne Dubino* Appalachian State University, North Carolina, USA
- *Prof. Dr. Thomas Asbridge* Queen Mary University of London, UK
- *Prof. Ulrike Freitag* Institute of Islamic Studies, Belil Frie University, Germany

شروط النشر بالمجلة

- تُعنى المجلة بنشر البحوث المهمة بمجالات العلوم الإنسانية والأدبية ؛
- يعتمد النشر على رأي اثنين من المحكمين المتخصصين ويتم التحكيم إلكترونياً ؛
- تقبل البحوث باللغة العربية أو بإحدى اللغات الأجنبية، وترسل إلى موقع المجلة على بنك المعرفة المصري ويرفق مع البحث ملف بيانات الباحث يحتوي على عنوان البحث باللغتين العربية والإنجليزية واسم الباحث والتايتل والانتماء المؤسسي باللغتين العربية والإنجليزية، ورقم واتساب، وإيميل الباحث الذي تم التسجيل به على موقع المجلة ؛
- يشار إلى أن الهوامش والمراجع في نهاية البحث وليست أسفل الصفحة ؛
- يكتب الباحث ملخص باللغة العربية واللغة الإنجليزية للبحث صفحة واحدة فقط لكل ملخص ؛
- بالنسبة للبحث باللغة العربية يكتب على برنامج "word" ونمط الخط باللغة العربية "Simplified Arabic" وحجم الخط 14 ولا يزيد عدد الأسطر في الصفحة الواحدة عن 25 سطر والهوامش والمراجع خط Simplified Arabic حجم الخط 12 ؛
- بالنسبة للبحث باللغة الإنجليزية يكتب على برنامج word ونمط الخط Times New Roman وحجم الخط 13 ولا يزيد عدد الأسطر عن 25 سطر في الصفحة الواحدة والهوامش والمراجع خط Times New Roman حجم الخط 11 ؛
- (Paper) مقاس الورق (B5) 17.6 × 25 سم، (Margins) الهوامش 2.3 سم يمينًا ويسارًا، 2 سم أعلى وأسفل الصفحة، ليصبح مقاس البحث فعلي (الكلام) 13×21 سم. (Layout) والنسق: (Header) الرأس 1.25 سم، (Footer) تذييل 2.5 سم ؛
- مواصفات الفقرة للبحث : بداية الفقرة First Line = 1.27 سم، قبل النص = 0.00، بعد النص = 0.00، تباعد قبل الفقرة = 6pt (تباعد بعد الفقرة = 0pt)، تباعد الفقرات (مفرد single) ؛
- مواصفات الفقرة للهوامش والمراجع : يوضع الرقم بين قوسين هلاقي مثل : (1)، بداية الفقرة Hanging = 0.6 سم، قبل النص = 0.00، بعد النص = 0.00، تباعد قبل الفقرة = 0.00 تباعد بعد الفقرة = 0.00، تباعد الفقرات (مفرد single) ؛
- الجداول والأشكال: يتم وضع الجداول والأشكال إما في صفحات منفصلة أو وسط النص وفقًا لرؤية الباحث، على أن يكون عرض الجدول أو الشكل لا يزيد عن 13.5 سم بأي حال من الأحوال ؛
- يتم التحقق من صحة الإملاء على مسئولية الباحث لتفادي الأخطاء في المصطلحات الفنية ؛
- مدة التحكيم 15 يوم على الأكثر، مدة تعديل البحث بعد التحكيم 15 يوم على الأكثر ؛
- يخضع تسلسل نشر البحوث في أعداد المجلة حسب ما تراه هيئة التحرير من ضرورات علمية وفنية ؛
- المجلة غير ملزمة بإعادة البحوث إلى أصحابها سواء نشرت أم لم تنشر ؛
- تعتبر البحوث عن آراء أصحابها وليس عن رأي رئيس التحرير وهيئة التحرير ؛
- رسوم التحكيم للمصريين 650 جنيه، ولغير المصريين 155 دولار ؛
- رسوم النشر للصفحة الواحدة للمصريين 25 جنيه، وغير المصريين 12 دولار ؛
- الباحث المصري يسدد الرسوم بالجنيه المصري (بالفيزا) بمقر المركز (المقيم بالقاهرة)، أو على حساب حكومي رقم : (9/450/80772/8) بنك مصر (المقيم خارج القاهرة) ؛
- الباحث غير المصري يسدد الرسوم بالدولار على حساب حكومي رقم : (EG71000100010000004082175917) (البنك العربي الأفريقي) ؛
- استلام إفادة قبول نشر البحث في خلال 15 يوم من تاريخ سداد رسوم النشر مع ضرورة رفع إيصالات السداد على موقع المجلة ؛

• المراسلات : توجه المراسلات الخاصة بالمجلة إلى: merc.director@asu.edu.eg

السيد الدكتور/ مدير مركز بحوث الشرق الأوسط والدراسات المستقبلية، ورئيس تحرير المجلة
جامعة عين شمس - العباسية - القاهرة - ج.م.ع (ص.ب 11566)

للتواصل والاستفسار عن كل ما يخص الموقع : محمول / واتساب: 01555343797 (+2)

(وحدة النشر merc.pub@asu.edu.eg) (وحدة الدعم الفني technical.support.mercj2022@gmail.com)

• ترسل الأبحاث من خلال موقع المجلة على بنك المعرفة المصري: www.mercj.journals.ekb.eg

ولن يلتفت إلى الأبحاث المرسلة عن طريق آخر.

محتويات العدد 100

الصفحة	عنوان البحث
LEGAL STUDIES	الدراسات القانونية
30-3	1. البغي كجريمة سياسية في الفقه الإسلامي احمد ابراهيم خليفة السيد
ARABIC LANGUAGE STUDIES	دراسات اللغة العربية
66-33	2. واو الثمانية بين التأييد والمعارضة سامح كمال السيد حسن الجحش
PSYCHOLOGICAL STUDIES	دراسات علم النفس
136-69	3. السلوك التوافقي والصحة النفسية لدى المكفوفين المترددين على مركز الإبصار الإلكتروني (جامعة عين شمس) مي موسى يوسف موسى
SOCIOLOGY STUDIES	دراسات علم الاجتماع
170-139	4. هوية الشباب بين الواقع ووسائل التواصل الاجتماعي "دراسة سوسيولوجية للحالة المصرية" محمود محمد حمدي سلامة
GEORAPHICAL STUDIES	دراسات جغرافية
256-173	5. الخصائص الديموغرافية والاجتماعية لعمالة الأطفال بمركز الخانكة .. محمد جمال محمد النبتيني
ECONOMIC STUDIES	الدراسات الاقتصادية
336-259	6. الآثار الاقتصادية لتغيرات أسعار صرف ودورها على جذب الاستثمارات الأجنبية غير المباشر ودور السياسة النقدية في الاقتصاد المصري ... جيهان سيد محمد مصطفى

MEDIA STUDIES

الدراسات الإعلامية

7. استخدام وسائل الإعلام الجديدة في دعم التعليم الإلكتروني خلال 339-398
الأزمات وعلاقته بتشكيل اتجاهات الجمهور المصري نحوه
رنيم عمرو عبد العزيز محمد سالم

LINGUISTIC STUDIES

الدراسات اللغوية

8. 28-3 The rebirth of an exiled ego after isolation A
comparative psychoanalytical approach.....
نرددين محمد نبيل العطروزي

ARCHAEOLOGICAL STUDIES

الدراسات الأثرية

9. 56-31 Pottery patterns in the tomb of Ii-mr ,Saqqara.....
ياسمين حسن مصطفى علاء الدين

افتتاحية العدد 100

تبتهج الأنفس حين يتجسّد الحلم، وتُسرّ الإرادة بتمكين الفكرة، وتتوهج الإصدارات باستمراريتها وريادتها،

إننا إذ نصدّر للعدد المائة من مجلة بحوث الشرق الأوسط لنؤكد بكل الثقة التزامنا بالمعايير الدولية للنشر العلمي، متمسكين بالحفاظ على المكانة العالية التي وصلت إليها مجلّتنا العريقة.

صدر العدد الأول في عام 1974 ومنذ ذلك الحين والمجلة أخذت تتقافز نحو الريادة والشموخ، وتشخص نحو الصدارة حتى أضحت إصدارها شهرياً.

وقد أتى ذلك متزامناً مع تلبيتها لكافة المعايير المصرية والعربية، إلى حد أن حصلت على أعلى تصنيف من المجلس الأعلى للجامعات ونجحت في الحصول على معايير اعتماد معامل (أرسيف Arcif) المتسقة مع المعايير الدولية وفي عام 2021 صُنفت أيضاً في تخصص العلوم الاجتماعية على المستوى العربي ضمن الفئة الثانية (Q2).

ومازلنا نواصل الليل بالنهار حتى نفي بالمعايير الدولية ونحصل على أعلى التصنيفات ؛ بل ونحافظ عليها لنؤكد مفهوم الريادة في أدق تفاصيله، خطواتنا ثابتة وواثقة ومواكبة، وهذا الوعي يؤهلنا ويعزز من استمراريتنا.

منذ انبثاق الوهج الأول من إصدارها والمجلة تمثل مقصداً لكافة الباحثين في شتى العلوم الإنسانية، وقد قام وما زال معظم أعضاء هيئة التدريس المصريين والعرب بنشر أبحاث الترقية فيها، مما أكسبها موضوعية وثقة، الأمر الذي كان له مردود إيجابي في استحقاقها للتصنيفين: المصري والعربي.

إن خلف هذا التميّز جيش كبير من الزملاء بقسم النشر، يعمل بتفانٍ وجدّ وإنكارٍ للذات، مبتغيًا خدمة حقول البحث العلمي بالتزامن مع إثراء الباحثين ومساعدتهم.

حقًا تعجز كلمات الشكر عن إيفائهم حقهم، ذلك أنهم يضربون بهمهم المثل في التفاني، ويقتطعون من أوقاتهم من أجل خدمة الباحثين ومساعدتهم.

وما كان ليفوتنا أن نتقدم بعظيم الامتنان والتقدير للسادة مديري المركز السابقين الذين أسهموا في تطور المجلة حتى باتت قبلةً للباحثين الجادين: المصريين والعرب على حد سواء.

وإننا لنؤكد على بذل قصارى جهدنا، ولن ندخر وسعًا للحفاظ على ما تحقق من المكانة السامية والقدر السامق الذي وصلت إليه المجلة.

ختامًا ندعو كافة الباحثين لنشر أبحاثهم المتميزة والمتفردة بمجلة بحوث الشرق الأوسط العريقة الرحبة، كي يزدوا من ثرائها، ولينضموا إلى كوكبة الباحثين الذين ظفروا بالنشر فيها، لتمثل مجلتنا منبرًا حاشدًا من العلماء، وتحقق بهم الهدف الأسمى من التبادل الثقافي والمعرفي على الصعيدين المحلي والدولي، محققين بذلك مقولة: "العالم بات قرية صغيرة، ونحن بوابتها بكل ثقة وإعزاز".

رئيس التحرير

د. حاتم العبد



الدراسات الأثرية

ARCHAEOLOGICAL STUDIES

أنماط الفخار من مقبرة إِي-مر، بسقارة

Pottery patterns in the tomb of Ii-mr ,Saqqara

ياسمين حسن مصطفى علاء الدين

قسم الآثار المصرية - كلية الآثار - جامعة القاهرة

Yasmin Hassan Mostafa Alaa El-Din

Department of Egyptian Antiquities

Faculty of Archeology - Cairo University

أ.د. علاء الدين عبد المحسن شاهين

أستاذ تاريخ وحضارة مصر والشرق الأدنى القديم

عميد كلية الآثار الأسبق - جامعة القاهرة

أ.د. أحمد محمود عيسى

أستاذ الآثار المصرية القديمة

كلية الآثار - جامعة القاهرة

y.saqqara1@yahoo.com



www.mercj.journals.ekb.eg



Abstract

The tomb of Ii-mr is located north of the Saqqara necropolis. Its owner held a number of priestly and administrative titles, including chief dentist Wr-ibH(yw) and director of dentists xrp-Ir(w) ibH. Pottery pots are a material and tangible witness to the economic situation and social life of ancient societies. They are also one of the best historical and archaeological sources in tracing trade relations in the ancient world.

A number of pottery patterns were discovered within the excavations of the Ii-mr tomb north of Saqqara, which indicates the use of the tomb site for several historical periods, thus indicating the importance of the tomb site. The pots that date to the period of the New Kingdom represented 42% of the total sample. While pots dated to the period of the Old Kingdom represented 37%, and pots dated to the Ptolemaic and Roman periods represented 13%.

Beer Jars dated to the era of the Fourth Dynasty represented 26% of the studied sample. While the multi-use closed vessels represented 24% , dishes 20%, while the aromatic pots represented 15% , the symbolic pots 6% of the studied sample, while the wine containers known as amphora 4% and the small cups represented 4% of the pottery of the tomb.



ملخص

تقع مقبرة إ-مر li-mr شمال جبانة سقارة، حمل صاحبها عدد من الألقاب الكهنوتية والإدارية منها كبير أطباء الأسنان Wr-ibH(yw) ومدير أطباء الأسنان xrp-Ir(w) ibH. تعتبر الأواني الفخارية شاهداً مادياً وملموساً على الحالة الاقتصادية والحياة الاجتماعية للمجتمعات القديمة، كما أنها من أفضل المصادر التاريخية والأثرية في تتبع العلاقات التجارية في العالم القديم .

تم الكشف عن عدد من أنماط الفخار ضمن ناتج حفائر مقبرة إ-مر بشمال سقارة مما يشير لاستخدام موقع المقبرة لفترات تاريخية عديدة، وبالتالي يشير لأهمية موقع المقبرة. حيث مثلت الأواني التي تؤرخ لفترة الدولة الحديثة 42% من إجمالي العينة . في حين مثلت الأواني المؤرخة لفترة الدولة القديمة 37% ومثلت الأواني المؤرخة للعصر البطلمي والروماني نسبة 13% .




مثلت أواني البيرة المؤرخة لعصر الأسرة الرابعة نسبة 26% من العينة المدروسة . في حين مثلت الأواني المغلقة متعددة الاستخدامات 24% والأطباق نسبة 20%، بينما مثلت الأواني العطرية نسبة 15% والأواني الرمزية 6% من العينة المدروسة، بينما حاويات النبيذ المعروفة باسم الأمفورة 4% والأكواب الصغيرة مثلت 4% من الفخار ناتج حفائر المقبرة.



Introduction

The tomb of Ii-mr is located north of the Saqqara necropolis, to the east of the Serapeum by about 760 m . north of the pyramid of Userkaf, about 520m. west of the tombs of the first and second dynasties, about 400 m. South of the catacombs of the Ibis, about 100 meters (See map No. 1).

The name and titles of the owner of the tomb

The textual sources of the tomb included the name of the tomb owner in the form of  Ii-mr ⁽¹⁾ The name means One who is coming from the water channel. It is remarkable that this is the first time in the ancient Egyptian texts that this name has the determinative with the sign of water pool. He had various administrative and religious titles especially in his position as Chief dentist  Wr -ibH(yw)⁽²⁾, and Director of dentists  xrp ir(w) ibH .⁽³⁾ During the excavation carried out in the tomb, different types of pottery were discovered and were been analyzed . Evidence for excavating the site in the past is confirmed in what was found inside the burial chamber of Ii-mr, where a scrap of paper was found from an old French newspaper dating back to 1887 AD. it is likely that this chamber was uncovered or more probably been looted in that time.



Map no.(1)
The location of Li-mr tomb at north of Saqqara
from Google Earth site

Patterns of pottery vessels discovered in the tomb of Li-mr

The discovered pottery from the archaeological excavation sites are represented in complete pottery vessels or broken pottery sherds. The discovered pottery is considered one of the most important archaeological materials that can be relied upon in the history of the succession of ages on a single excavation site. This is more helpful , especially in the case of looted or demolished tombs, or those that do not contain secured historical data.⁽⁴⁾

Types of pottery bear witness to the economic situation and social life of specific ancient societies. The study of pottery helps to identify the regional development and even foreign trade between the ancient



cultural centers. Some excavations in Palestine, for example, provided us with various types of pottery made from the Nile silt. Including evidence of the existence of commercial and inter-relations between Egypt and Palestine since the late pre-dynastic era ⁽⁵⁾ .

Sherds of different types of pottery that were found at the site of the tomb of Ii-mr were distinguished by their diversity in its raw materials, methods of manufacturing and shapes in connection with the function of each vessel. The pottery was divided according to the layers that were discovered at the site, it became clear that the pottery fragments from different areas were mixed reflecting that the site had been exploited in the past.

The pottery was partially preserved at the site. However, by the January revolution 2010, groups of vandals entered the site, tampered with the pottery containers and preserved human bones at the site, subsequently the loss of its arrangement. It has been reassembled again and been studied. Examining the collected pottery resulting from the excavations of the tomb. A random sample of 100 diagnostic pieces was taken from the excavation product. To find out the results of pottery at the site and it became clear the following:



1. Beer Jars

The prevailing type in the site is beer Jars made of coarse Nile clay (N.C) with an oval shape and hand made. It usually shows fingerprints on the outside and inside of the container. The beer jars were characterized by the presence of many contents, including sand, crushed pottery, small gravel and straw that burns in the process of burning the pots, which helps in the presence of pores in the body of the pot. Examples of such type of pottery was found as follows:

- D. No.58.022, rim diameter 10 c.m, Height 9.5 c.m, Maximum body diameter is about 18 c.m. Surface treatment is of wet smoothed. Fabric N.C., Manufacturing hand made, Type Beer jar (see fig. no. 1). It is more probable dated to Fourth Dynasty.⁽⁶⁾

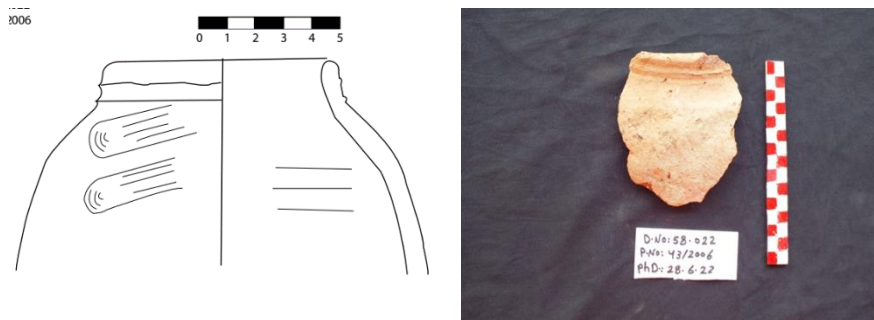


Fig no. 1

Beer Jar No. 58.022



- D. No. 71.022, base diameter 3 c.m, Height 13.5 c.m, Maximum body diameter 15 c.m. Surface treatment is of wet smoothed white wash. It was of Fabric N.C. and is manufactured by hand made (see fig. no. 2). It is more probable dated to the Fourth Dynasty, similar to what we have in Giza necropolis.⁽⁷⁾

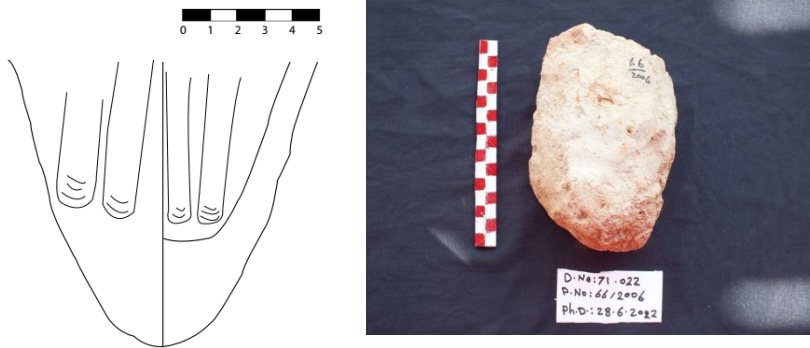


Fig. no. 2

Beer Jar No. 71.022

2. Utensils for storing liquids

Closed multi-use utensils, whether as utensils for storing liquids or various cooking utensils and some storage utensils.

- D.No. 13.022, rim diameter 10 c.m, Height 6 c.m. Maximum body diameter is about 13 c.m. Surface treatment is of red slip while fabric of is of NB1 and manufactured by wheel made (see fig. no. 3). It is more probably dated to Late 18th dynasty.⁽⁸⁾

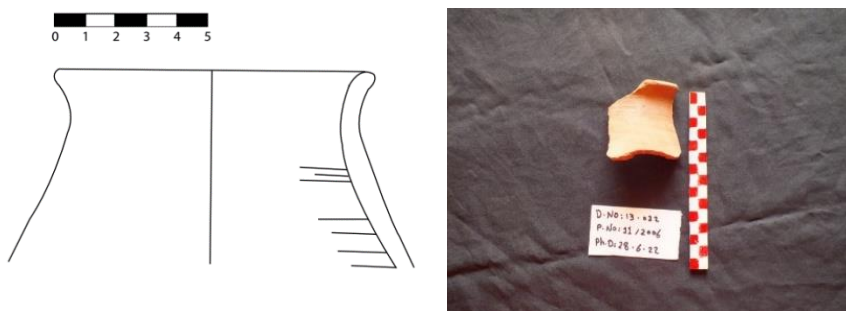


Fig. no. (3)
Closed pot No. 13.022

- D.No.13.022, rim diameter 12 c.m, Height 8 c.m . Maximum body Diameter is about 12 c.m. Surface treatment is of self slip - colored, Fabric MA4, Decoration Motifs colored dec. It was manufactured by wheel made (see fig. no. 4). It is more probably dated to 18th dynasty. ⁽⁹⁾

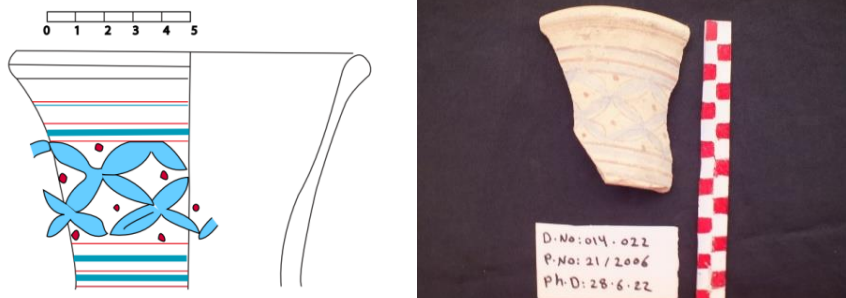


Fig. no .(4)
Closed vase No.14.022

- D.No.59.022, rim diameter 7 c.m. , Height 20 c.m., while the maximum body diameter is about 15 c.m., Surface treatment is of wet smoothed- red slipt. Fabric MA2 and was made by wheel made (see fig. no. 5). It is dated to the Fourth dynasty. ⁽¹⁰⁾

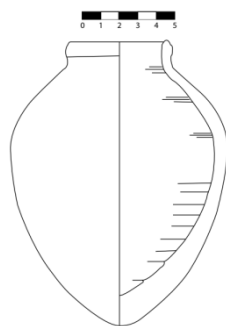


Fig .no. (5)
Closed wine jar No.59.022

- D.No.32.022, base diameter 5 c.m., Height 9.5 c.m., Maximum body diameter 11 c.m., Surface treatment wet smoothed- white slip, Fabric NB1, Manufacturing Wheel made-base cut with knife (see fig. no. 6). It is dated to the Third century AD. ⁽¹¹⁾

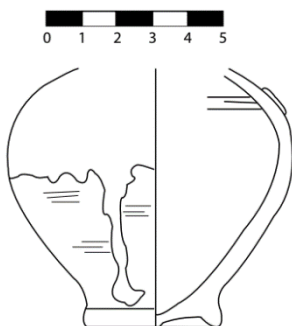


Fig. no. 6
Closed jar No. 32.022



3. Open dishes

The open dishes, with different materials represent the third most common type of pottery inside the tomb of II-mr.

- D.No. 36.022: It is with a base which its diameter almost around 4 c.m., Height 6 c.m., Maximum body diameter 14 c.m., Surface treatment self slipt, Fabric MA2L. It has evidences for different horizontal line on its outer body. It is more probably wheel made (see fig. no. 7). It is more probably dated to the Third century AD⁽¹²⁾.

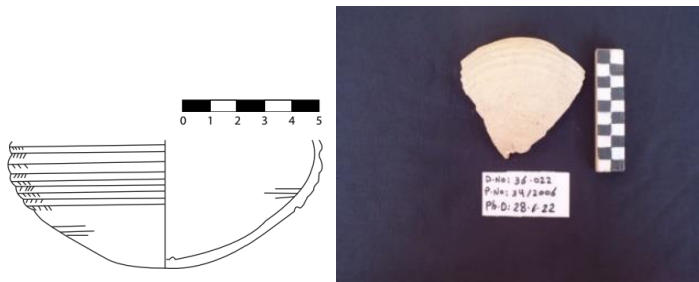


Fig no (7)
Open dish No.36.022



- D.No. 93.022, rim diameter 36 c.m., Height 7 c.m., Maximum body diameter 36 c.m., Surface treatment is of wet smoothed-red slipt. Fabric NB2, It was manufactured by wheel made (see fig. no. 8). It is more probably dated to the period of 17-18 dynasties. ⁽¹³⁾

P. NO. 56/2006
scale: 1:1



Fig no (8)

Open dish No. 93.022

- D.No. 67.022, rim diameter 27 c.m., Height 4 c.m., Maximum body diameter 27 c.m., Surface treatment wet smoothed, Fabric NB2 It was made by wheel made (see fig. no. 9). It is dated to the Fourth Dynasty. ⁽¹⁴⁾

scale: 1:1

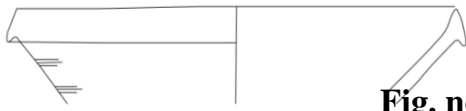


Fig. no. (9)

Open dish No.67.022



- D.No. 22.022, rim diameter 20 c.m., Height 5.5 c.m., Maximum body diameter 20 c.m. Surface treatment is of polished – red slipt. Fabric NB1, Manufacturing Wheel made, (see fig. no. 10). It is dated to the Fourth dynasty. ⁽¹⁵⁾

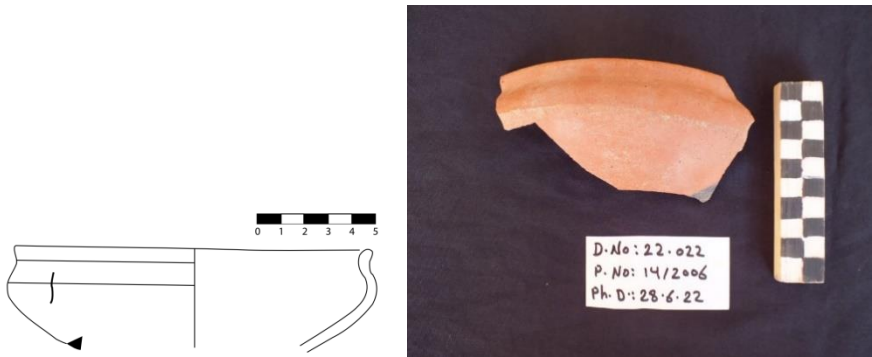


Fig no. (10)
Open dish No. 22.022

4. Aromatic utensils

The aromatic utensils, which include both types of perfume and oil utensils are of small sized vessels with an elongated neck.

- D.No. 1.022, Rim diameter 4.3 c.m., Height 7.5 c.m., Maximum body diameter 4 c.m., Surface treatment burnished, self slipt, Fabric MA2, It is manufactured by wheel made (see fig. no. 11 a), and is dated to the 18th dynasty. ⁽¹⁶⁾



Fig . no. (11 a)

Aromatic utensils No.1.022

It is a good example of imitated form of that Cyproite Bilbil of Late Bronze Period (LB) reflecting such commercial and intercultural relation between Egypt and Cyprus (see fig. no. 11b).⁽¹⁷⁾



Fig. no. (11 b)

Cyproite Bilbil

- D.No. 5.022, base diameter 5 c.m., Height 9 c.m., Maximum body diameter 6 c.m., Surface treatment Burnished, Fabric MA1(may be imported) , Manufacturing wheel made (see fig. n. 12). It is dated to the Dyn.18-19 ⁽¹⁸⁾ .



Fig no (12)
Base of closed jar No.5.022

- D.No. 7.022. Fragment from the tope of a Jar with rim diameter about 4 c.m., Height 5 c.m., Maximum body diameter 4 c.m., Hight loop handle is still well preserved in that sherd. Surface treatment Wet smoothed, Fabric NB2, Manufacturing wheel made (see fig. no. 13). It is dated to more probable to 26th dynasty into Ptolemaic period.⁽¹⁹⁾



Fig no (13)
Rim of oil jar No. 7.022



5. Symbolic vessels

The symbolic vessels, which are usually found in cemeteries, represented a small percentage, as six symbolic vessels of different shapes were found, including those made on the wheel, and two symbolic vessels were hand made.

- D.No. 8.022, rim diameter 4.5 c.m., Height 2 c.m., Maximum body diameter 4 c.m., Fabric N.C. It is done by hand made (see fig. no. 14). It is possible to date it into Fourth dynasty. ⁽²⁰⁾

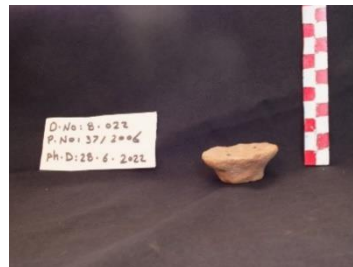
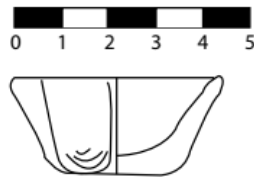


Fig no (14)
Miniature plate (?) from 4th dynasty

- D.No. 12.022, rim diameter 5.5 c.m., Height 2 c.m., Maximum body diameter 5.5 c.m., Surface treatment Wet smoothed, Fabric MA1, Manufacturing wheel made, Dating Dyn.18⁽²¹⁾.

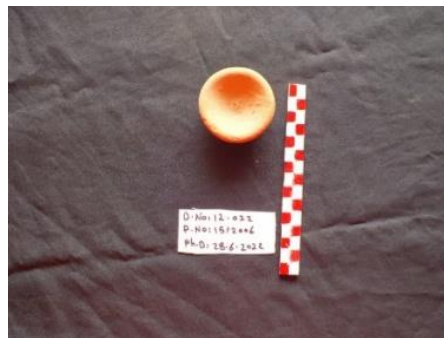
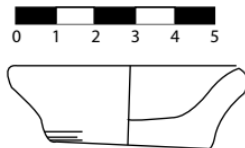


Fig no (15)
miniature plate, 18th dynasty



6. Amphora (containers for preserving wine)

This type for preserving wine is known as amphora. It were distinguished by their large size and were made of Nile clay mixed with some sand. It is usually made of pure clay. It was also distinguished by the different shapes of its base, including pointed bases that were made manually and attached to the body of the amphora, which is made on the wheel. So it was easily broken. The pointed base was intended to be planted in the ground to stabilize the pot. Four fragments were found in the site of Ii-mr tomb representing amphorae bases for storing wine. It is a good evidence for re-using the tomb , thus we have such type of pottery from a date late than that of proposed for tomb of Ii-mr of Old kingdom.

A well preserved such type of amphora is known from different Egyptian archaeological sites (see fig. no. 16a). ⁽²²⁾



Fig. no. 16a

Type of Amphora in archaeological site



- D.No. 76.022, Base diameter 2 c.m., Height 9 c.m., Maximum body diameter 8 c.m., Fabric N.D. It is manufactured by hand made (see fig. no. 16 b) and more probably is dated to the Greek Dynasty over Egypt. ⁽²³⁾

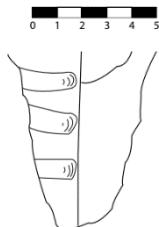


Fig. no. (16 b)

Base of amphorae from ptlomaic period No.76.002

- D.No. 85.022, base diameter 3 c.m., Height 23 c.m., Maximum body diameter 11 c.m., Surface treatment Wet smoothed, Fabric NB2, Manufacturing wheel made. It is more probable dated to Greek dynasty over Egypt ⁽²⁴⁾.

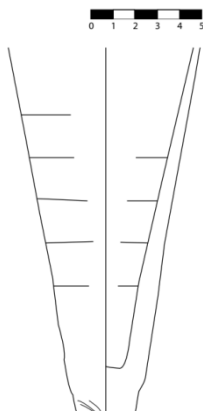


Fig. no. (17)

Base of amphorae No.85.022



7. Small cups

Fragments of four small cups with thin edges were found. Thus, the cups represented 4% of the total sample studied. Perhaps the number of the cups has decreased due to the thinness of the walls of the cups, which leads to their breaking and loss easily and their lack of steadfastness with time.

- D.No. 46 .022, rim diameter 11 c.m., Height 4.5 c.m., Maximum body diameter 11 c.m., Fabric NB2. It is manufactured by wheel made (see fig. no. 18). It is more probably dated to 18th Dynasty.⁽²⁵⁾

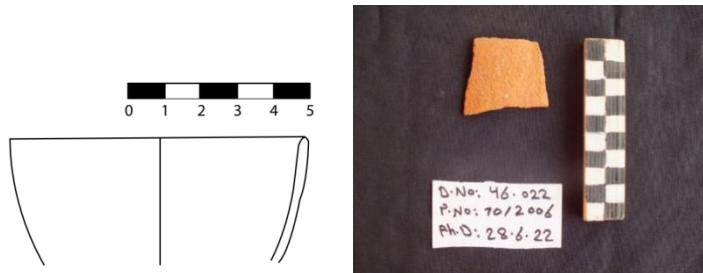


Fig .no. (18)
Rim of cup No. 46.022



Conclusion :

Based on the foregoing, it becomes clear that the pottery patterns that were discovered in the tomb of Ii-mr, Saqqara are as follows:

The beer Jars represented 26% of the total sample studied. The Closed multi-use utensils represented 24% of the sample. As the open dishes , they represented 20% of the total sample while the aromatic utensils were about 15% of the sample. The symbolic (miniature) vessels represented a small percentage about 6%. The containers of liquid (wine) which known as amphorae represented 4% while the small cups represented 4% of the sample. The pots dating back to the era of the New kingdom represented 42% of the total sample studied. On the other hand, dated pots of the Old Kingdom represented 37% of the total sample studied. Pots dating to the Ptolemaic and Roman periods represented 13% of the total pots.

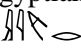
As for the silt used in the pots of the site. The coarse Nile silt made of beer jars was common, which was found in abundance at the site, which is N.C. The pots made of it represented 31% of the total pots of the site. The clay composition NB2 represented the second type common in the site pots, where most of the closed containers for storage and open dishes were made of it, representing 30% of the total pots at the site. Whereas, marl represented 18% of the total utensils that were studied in the random sample, according to the difference in the contents of its composition. While the clay composition NB1 represented 13% of the total pots that were found at the site. In general, the Nile silt is 82% of the total pots used on the site.



References

* The article is derived partially from a topic of Ph. D. Dissertation still in progress entitled :

The family tomb of Ii-mr, chief dentist of the palace in the North Saqqara necropolis, an analytical archaeological study , Department of Egyptology, Faculty of Archaeology, Cairo University supervised by Prof. Dr. Alaaaeldin M. SHAHEEN and Prof. Dr. Ahmed M. EISSA.

- (1) –Ranke,H., Die Ägyptischen personnamen, band.I: Verzeichnis der Names,Glückstadt, 1935,9.14; This name was found on a stelae in the Egyptian Museum No(CG20318), but it was reported without a sign of water pool.  The stelae dates to the thirteenth or fourteenth dynasty, and was found in the Cap : Daressy, M.G. , “Notes et remarques”, Rec Trav XIV (1893), pp.22-23,Nr.XX.; Lange,H.O. / Schafer,H., Grab – und denk steine des mittleren reiches im museum von Cairo ,I, Berlin 1908,pp.330-331.
- (2) –Jones, D., An Index of Ancient Egyptian titles ,Epithets and phrases of the Old Kingdom,Vol.I,England,2000. p.381,Nr. 1412; Ghalioungui,P., Physicians of pharaonic Egypt ,Cairo, 1983, pp.1,21No.40; Jonckheere, Les medecins de l Egypte pharaonique , Brussels,1958, pp.63,120; Léfebvre,G., Essai sur la medecine Egyptienne de l epoque pharaonique ,Paris, 1956, p.59; Hanning, R., Die Sprache der pharaonen Grobes handworterbuch Agyptisch/Deutsch ,Mainz,1995, p.202; Kahl,J., Das System der agyptischen heiroglyphenschrift in der 0-3 Dynastie ,Band 29,Wiesbaden ,1994,pp. 495-729; Bardinet, T., Dents et machoires dans les representations religieuses et la pratique medicale de l Egypte ancienne,Rome,1990,pp.241,253; Helck,W., Untersuchungen zur Thinitenzeit, (AA45) ,Wiesbaden,1959, p.261.
- (3) - This is the first appearance of the title Director of Dentists
- (4) - Holther, R., “New Kingdom Pharaonic site, The Pottery”, *SJA* 5.1, (1977), p. 41.
- (5) - Paice, P., "The Pottery of daily life in Ancient Egypt" *JSSEA* 19 (1989), p. 5.
- (6) - Raue, D., keramik der 1 bis 6 dynastie auf elephantine katalog der formen und ihrer chronologischen einordnung,Kairo,2020, p.265.



- (7) - Wodzinska,A., Manual of Egyptian pottery ,vol.2: Naqada III- Middle kingdom, Warsaw, 2009,p.142,No.68; Idem, Preliminary Ceramic Report. In Project History, Survey, Ceramics, and the Main Street and Gallery III.4 Operations, Giza Reports 1, Edited by M. Lehner and W. Wetterstrom, pp.303–324.Boston: Ancient Egypt Research Associates,Inc., p.116, No.1;
- السنوسي (أشرف)، فخار الدولة القديمة دراسة تصنيف وتأريخ ومقارنة بمناظر المقابر ، رسالة ماجستير (غير منشورة)، كلية الآثار ،جامعة القاهرة 2008 ، كتالوج الأنماط الفخارية ، ص 6 ، رقم 16.
- (8) - Kelly, W., The pottery of ancient Egypt from Dynasty I to Roman times, Roma, 1976, pl.58.12.14; Aston, D., “New Kingdom pottery phases as revealed through well-dated tomb contexts” ,in: M.Bietak,ed., the synchronisation of civilizations in the eastern Mediterranean in the second millennium b.c,wien 2003, p.141, fig.1 c,d.
- (9) - Mynarava,J., “ Abusir –new evidence for the new kingdom LA5 ,tomb A ,Shaft 1 –blue painted pottery “, Abusir and Saqqara in the year 2005 , Prague, 2006,p.79. .; Lecuyet,G., “Le ceramique du Ramesseum et de ses abords,etat des recherches”, BCE 24(2014), p.119;pl.V.a.
- (10) -Kelly, W ., The pottery of ancient Egypt, pl. 13.2.13; pl.14.1; fig. 58.
- (11)- Kelly, W., The pottery of ancient Egypt , pl.96.1.Li ; Lauffray,J., Le mobilier ceramique et les objects divers in la chapelle dmAchoris a Karnak,Les fouilles,larchitecture,lemobilier et lanastylose, Paris, pp.94-95; fig.46.
- (12)- Kelly, W., The pottery of ancient Egypt, pl.97.10.k2; Lauffray,J., Le mobilier ceramique et les objects divers in la chappelle d,Achoris à Karnak , p.90; fig.44.
- (13)-Kelly, W. The Pottery of ancient Egypt., pl.57.1.4T; Oston,D., New Kingdom pottery phases as revealed through well-dated tomb contexts ,The synchronisation of civilisations in the eastern Mediterranean in the second millennium B.C.II,Wien (2003), p.141;fig.1C,D phase 1.
- (14) - Kelly, W., The pottery of ancient Egypt, pl.12.1.6.; Raue, D., Keramik der 1. Bis 6 Dynastie auf Elephantine katalog der formen und ihrer chronologischen einordnung,2020, Kairo, p.168.
- (15) -Kelly, W., The pottery of ancient Egypt , pl.12.1.16. Meydum from tomb 29; Raue,D., Keramik der I bis 6 dynastie, p.126;



- السنوسي، أشرف، فخار الدولة القديمة دراسة تصنيف وتاريخ ومقارنة بمناظر المقابر، رسالة ماجستير (غير منشورة) كلية الآثار، جامعة القاهرة 2008، كتالوج الأنماط الفخارية، ص 41 رقم 1..
- (16) - Kelley, W., The pottery of ancient Egypt, Pl. 57.7.95K; Aston, D., "New Kingdom pottery phases as revealed through well-dated tomb contexts", in: M. Bietak, ed., the synchronisation of civilizations in the eastern Mediterranean in the second millennium b.c., wien 2003, p.144, fig.3.16.
- (17) - Shaheen, A. "Imported LB Ceramics and their Local versions in the Egyptian Collection of the University Museum, Philadelphia, U.S.A, Journal of History and the Future, Department of History, Faculty of Arts, Minya University, Vol.3, The first issue (January 1993), pp. 3-65.
- (18) - Kelly, W., The pottery of ancient Egypt, pl.68.22.92J.
- (19) - Kelly, W., The pottery of Ancient Egypt, pl.90.1.7; Poludnikiewicz, A., "Imitations of Greek pottery in Tell Atrib", CCE3(1992), p.97 ; fig.3.
- (20) - Kelly, W., The pottery of ancient Egypt, pl.13.1.31.
- (21) - Kelly, W., The pottery of ancient Egypt , pl.60.1.670.
- (22) - عبد المنعم. (شريف)، الأمفورة في مصر القديمة من العصر المتأخر وحتى نهاية القرن الرابع الميلادي "رسالة دكتوراه (غير منشورة) ، كلية الآثار ، جامعة القاهرة، 2015.
- (23) - Kelly, W., The pottery of ancient Egypt , Pl.97.32.k/200; It was dated by Lauffray to the Second century Bcsee : Lauffray, J., Le mobilier ceramique et les objects divers in la chapelle d'Achoris à Karnak , pp.107-109; fig.54.
- (24) - Kelly, W., The pottery of ancient Egypt, pl.97.34.V10; Aston dated an amphora that has a base similar to it to the era of the New Kingdom for the period from the reign of King Seti II to the reign of Rameses III . see Aston, D., "Amphorae in New Kingdom Egypt", Egypt and the levant , Vol.14(2004), p.196; fig.11.
- (25) - Kelly, W., The Pottery of ancient Egypt, Pl.68.4.54.



Bibliography

أولاً: المراجع العربية:

- 1- السنوسى (أشرف) فخار الدولة القديمة :دراسة تصنيف وتاريخ ومقارنة بمناظر المقابر ' رسالة ماجستير (غير منشورة) كلية الآثار ،جامعة القاهرة، 2008 .
- 2- عبدالمنعم (شريف)، الأمفورة في مصر القديمة من العصر المتأخر وحتى نهاية القرن الرابع الميلادى "رسالة دكتوراه (غير منشورة) ، كلية الآثار ، 2015.

ثانياً: المراجع الأجنبية:

- 1- Aston, D., "Amphorae in New Kingdom Egypt", Egypt and the levant , Vol.14(2004) ,pp.175-213.
- 2- Aston, D., "New Kingdom pottery phases as revealed through well-dated tomb contexts", in:M.Bietak,ed., the synchronisation of civilizations in the eastern Mediterranean in the second millennium b.c,wien 2003.
- 3- Bardinet,T., Dents et machoires dans les representations religieuses et la pratique medicale de l' égypte ancienne,Rome,1990.
- 4- Baud, M., Famille royale et pouvoir sous l Ancien Empire égyptien (BDE126/2), Cairo, 1999.
- 5- Breasted,G.H., Ancient Records of Egypt , Vol.I , Chicago , 3rd Edition , 1927.
- 6- Brugsch,H., Dictionnaire Géographique de L'Ancienne Égypte , Librairie J. C. Hinrichs. , Leipzig , 1877-1880 (sp. 1879).
- 7- Daressy, M. G. , "Notes et remarques", Rec Trav XIV (1893), pp. 20 -38.
- 8- Ghalioungui, P., Physicians of pharaonic Egypt ,Cairo, 1983.
- 9- Hanning, R., Die Sprache der pharaonen Grobes handworterbuch Agyptisch/Deutsch, Mainz,1995.
- 10- Helck , W., "Untersuchungen zur Thinitenzeit", (AA45), Wiesbaden, 1987,pp.66-74.
- 11- Holther, R., New Kingdom Pharaonic site, The Pottery, SJA, Vol, 5.1, (1977).
- 12- Jonckheere, Les medecins de l Egypte pharaonique , Brussels,1958.
- 13- Jones, D., An Index of Ancient Egyptian titles ,Epithets and phrases of the Old Kingdom, Vol.I,England,2000.



- 14- Kahl, J., Das System der ägyptischen Hieroglyphenschrift in der 0-3 Dynastie ,Band 29,Wiesbaden ,1994.
- 15- Kelley ,W., The Pottery of ancient Egypt from Dynasty I to Roman times, Roma, 1976.
- 16- Lange, H.O. / Schafer,H., Grab – und denk steine des mittleren reiches im museum von, Cairo ,I, Berlin 1908.
- 17- Lauffray, J., Le mobilier ceramique et les objets divers in la chapelle dmAchoris a Karnak,Les fouilles,larchitecture,lemobilier et lanastylose,Paris,1995.
- 18- Lecuyet, G., “Le ceramique du Ramesseum et de ses abords,etat des recherches”, BCE24(2014), pp.101-120.
- 19- Lefebvre, G., Essai sur la medecine Egyptienne de l epoque pharaonique ,Paris, 1956.
- 20- Mynarava, J., “ Abusir –new evidence for the new kingdom LA5 ,tomb A ,Shaft 1 –blue painted pottery “, Abusir and Saqqara in the year 2005 , Prague, 2006.
- 21- Paice, P., "The Pottery of daily life in Ancient Egypt" JSSEA 19 (1989), pp.1-15.
- 22- Poludnikiewicz,A., “Imitations of Greek pottery in Tell Atrib”,CCE3 (1992),pp.90 - 99.
- 23- Ranke, H., Die Ägyptischen personnamen, band I: Verzeichnis der Namen Glückstadt, 1935.
- 24- Raue, D., keramik der 1 bis 6 dynastie auf elephantine katalog der formen und ihrer chronologischen einordnung, Kairo, 2020.
- 25- Shaheen, A. “Imported LB Ceramics and their Local versions in the Egyptian Collection of the University Museum, Philadelphia, U.S.A, Journal of History and the Future, Department of History, Faculty of Arts, Minya University, Vol.3, The first issue (January 1993),pp.3-65.
- 26- Wodzinska, A, “Preliminary Ceramic report”. in Project History, Survey, Ceramics, and the Main Street and Gallery III.4 Operations, Giza Reports 1, Edited by M. Lehner and W. Wetterstrom , Boston: Ancient Egypt Research Associates, Inc., pp. 303- 324.
- 27- _____, Manual of Egyptian Pottery , Vol. 2: Naqada III – Middle Kingdom , Warsaw,
- 28- 2009



Middle East Research Journal

**Refereed Scientific Journal
(Accredited) Monthly**



**Issued by
Middle East
Research Center**

**Vol. 100
June 2024**

**Fifty Year
Founded in 1974**



**Issn: 2536 - 9504
Online Issn: 2735 - 5233**