



فاعلية برنامج تدريبي لتنفيذ مكملات الملابس لطالبات الصف الثاني الثانوي العام

حنان حسني يشار^١، هبه عاصم الدسوقي^٢، منصوره سيد سليمان^٣،
سحر أحمد عبد الفتاح خضر^٤

قسم الملابس والنسيج - كلية التربية النوعية - جامعة المنوفية^١، قسم الملابس والنسيج - كلية التربية النوعية -
جامعة عين شمس^٢، ماجستير ملابس ونسيج - كلية الاقتصاد المنزلي - جامعة المنوفية^٣،
جامعة عين شمس^٤

ملخص البحث:

يتناول البحث البرنامج التدريبي ومكوناته العملية التدريبية (الإحتياجات التدريبية اللازمة لبناء برنامج تدريبي وتحديد الهدف من البرنامج التدريبي وموضوع التدريب والمشاركين في التدريب والجدول الزمني وكيفية تقييم نتائج البرنامج التدريبي). كما يتضمن مكملات الملابس وأنواعها وبعض القواعد الواجب مراعاتها عند اختيار واستخدام المكمل على الزي. ويتناول أيضا المهارة والعملية والعوامل التي تؤثر في معدل اكتساب المهارات الحركية ودلائل إكتساب المهارة وخطوات اكتساب المهارة وطرق تقويم المهارة، فضلا عن برنامج تدريبي في مادة الاقتصاد المنزلي للصف الثاني الثانوي العام لربط الجزء النظري بالجزء التطبيقي وذلك لتنمية بعض المعارف والمهارات عن طريق اقتراح وتقديم برنامج تدريبي خاص بمكملات الملابس واتباع الإجراءات التالية:

- ١- تحديد الأهداف التعليمية للبرنامج.
- ٢- تحديد المحتوى
- ٣- تحديد اساليب وطرق التدريس
- ٤- الوسائل التعليمية
- ٥- التقييم

ثانيا: إعداد أدوات تقييم التجربة والتي تمثلت في:

[الإختبار التحصيلي - الإختبار المهاري - بطاقة ملاحظة الأداء - مقياس التقدير]

ثالثاً: إجراء الدراسة الاستطلاعية بهدف ضبط متغيرات التصميم التجريبي وكذلك التأكد من صدق وثابت الأدوات المستخدمة للقياس في التجربة، وإجراء التعديلات اللازمة بناء على نتائج هذه الدراسة.

رابعاً: تحكيم أدوات قياس الدراسة.

خامساً: تطبيق البرنامج بعد الانتهاء من تحكيمه.

سادساً: تطبيق أدوات القياس.

سابعاً: رصد نتائج التجريب ومعالجاتها بالطرق الإحصائية الملائمة.

ثامناً: استخلاص نتائج البحث ومناقشتها وتفسيرها وكانت كالتالي:

١ - توجد فروق دالة إحصائية بين متوسط درجات التلميذات قبل وبعد التدريب لصالح التطبيق البعدي في المفاهيم.

- ٢- توجد فروق دالة إحصائية بين متوسط درجات التلميذات قبل وبعد التدريب لصالح التطبيق البعدي في بطاقة الملاحظة.
- ٣- توجد فروق دالة إحصائية بين متوسط درجات التلميذات قبل وبعد التدريب لصالح التطبيق البعدي في مقياس التقدير لنواتج الأداء.
- الكلمات المفتاحية:** برنامج تدريبي - مكملات الملابس

المقدمة والمشكلة البحثية:

تستحوذ الملابس في مرحلة المراهقة على مكانة خاصة لدى تلبية الاحتياجات والمتطلبات التي يحتاجها المراهقون من الجنسين، فهي قد تمثل النسبة الكبرى من اهتماماتهم حيث أنها تعبر عن ميولهم التحررية وعن مدى ثقافتهم حيث يهتم المراهقون بالملابس اهتماماً بالغاً ناحية انتقاء الأنواع والألوان ويتمركز اهتمام كل منهما على إرضاء الجنس الآخر، والاعجاب بنفسه والتفاخر بمظهره وملبسه. (محمد معتصم: ٢٠٠٣: ٢)

والمكملات هي اللمسة الأخيرة التي بدونها لا يكتمل المظهر الخارجي للفرد فانتقاء المرأة للمكملات المختلفة كالإشارات، الأحزمة، الحلي، الحقايب وغيرها له مكانة في دولايب الملابس لإعطاء لمسة نهائية سليمة للملبس. وتعتبر المكملات عنصراً ذا قدرة على جذب الانتباه لذلك يمكن استخدامها لجذب الانتباه للمناطق الجمالية في الفرد والتأكيد عليها، على أنه يجب مراعاة عدم استخدام الكثير منها في وقت واحد حتى لا يبدو مظهر الفرد مشوشاً وغير جذاب فيجب أن نتذكر دائماً أن البساطة هي جوهر الجمال. (نادية خليل: ١٩٩٩: ٣)

ومن هنا فإنه يصبح لمكملات الملابس دور خاص و أساسي في استكمال المظهر الملبسي للفرد الذي ينشد الاناقة، حيث يعطيه مزيداً من التأنق ويبرز جمال ملبسه. ويجب ان يكون للمكملات دوراً هاماً في تشكيل وتجديد دولايب الملابس، فهي ليست مجرد قطعة فنية مصاحبة للثوب، بل هي نفسها جزء ضروري من المظهر العام، وهي اللمسة الأخيرة التي بدونها لا يكتمل المظهر الخارجي للفرد. (اسماء فؤاد زكي ٢٠٠٥: ٣)

ومع ما يشهده القرن الذي نعيش فيه تقدماً هائلاً في مفهوم عملية التعلم وطرقها ووسائلها قلب موقف كل من المعلم والمتعلم، فأصبح المتعلم هو مركز النشاط بدلاً من المعلم واصبحت المبادئ السائدة هي التي تؤيد وتثبت بجعل المتعلم محوراً للنشاط في عملية التعلم، أي التعلم عن طريق النشاط أو عن طريق الخبرة، أو بضرورة الممارسة، ويكون المتعلم فيه منتبهاً ومهتماً بما يفعل، مشاركاً فيه إيجابياً، ومتوقفاً أن تكون نتائجه ذات أهمية بالنسبة له، أي أن يتوافر لدى المتعلم دافع إيجابي لعملية التعلم نفسها. (يوسف جعفر سعادة ١٩٩٣: ١٩)

وحيث أن الدراسة في مرحلة التعليم الثانوي العام في مجال المكملات عبارة عن درس صغير وتقتصر الدراسة على الجانب المعرفي فقط دون الجانب المهاري بما لا يتناسب مع حاجة تلك المرحلة العمرية التي تحتاج فيها لأن تنمي مهارتها الإبداعية والتعبير عن ذاتها من خلال تنفيذ أعمال من المكملات تفخر بها ، لذلك تحاول هذه الدراسة تقديم برنامج تدريبي في مادة الاقتصاد المنزلي للصف الثاني الثانوي العام يتم ربط الجزء النظري بالجزء التطبيقي وذلك لتنمية بعض المعارف والمهارات عن طريق اقتراح وتقديم برنامج تدريبي خاص بمكملات الملابس مع الحرص على تعدد وتنوع الطرق المستخدمة، كذلك ادخال الأنشطة التعليمية وتعددها في ضوء الاتجاهات الحديثة من خلال استخدام شبكة المعلومات (الانترنت) والاطلاع على كل ما هو حديث بالنسبة لمكملات الملابس، بالإضافة الى تعدد الوسائل التعليمية

وتطبيق مبادئ التعلم النشط التي تزيد من رغبة المتعلمين وتثيرهم وتزيد من حماسهم. ويمكن صياغة المشكلة في التساؤلات التالية:

- ١- ما المفاهيم والمهارات الواجب توافرها لدى تلميذات المرحلة الثانوية بالتعليم العام في مجال مكملات الملابس؟
- ٢- ما التصور للبرنامج التدريبي المقترح لمكملات الملابس؟
- ٣- ما أثر البرنامج التدريبي المقترح في زيادة معدلات تحصيل تلميذات المرحلة الثانوية بالتعليم العام للجوانب المعرفية المتضمنة لمهارات مكملات الملابس؟
- ٤- ما أثر البرنامج التدريبي المقترح في زيادة معدلات أداء تلميذات المرحلة الثانوية بالتعليم العام لمهارات مكملات الملابس؟

يهدف البحث الى:

- ١- تحديد المفاهيم والمهارات اللازمة لتلميذات المرحلة الثانوية بالتعليم العام في مجال مكملات الملابس؟
- ٢- بناء برنامج تدريبي لمكملات الملابس.
- ٣- قياس فاعلية البرنامج التدريبي المقترح في تنمية المعارف والمهارات لدى تلميذات المرحلة الثانوية بالتعليم العام.

أهمية البحث:

- ١- يُسهم البرنامج التدريبي في رفع المهارات لتلميذات المرحلة الثانوية بالتعليم العام في مجال مكملات الملابس.
- ٢- يساعد البرنامج التدريبي على زيادة التحصيل المعرفي لتلميذات المرحلة الثانوية بالتعليم العام في مجال مكملات الملابس.
- ٣- يسهم البرنامج التدريبي في اكساب تلميذات القدرة على التعلم ذاتيا معتمدا على قدراته وجهده تحت اشراف المدرس.
- ٤- التأكيد على أهمية التطبيق العملي لدى المرحلة العمرية موضع الدراسة.

حدود البحث:

- الحد البشري : تم التجريب على تلميذات الصف الثاني الثانوي العام بمدرسة البنات الثانوية بمنيا القمح وعددهن ٣٠ طالبة - محافظة الشرقية.
- الحد الزمني : تم إجراء التجربة في العام الدراسي ٢٠١٣-٢٠١٤ م .
- الحد المكاني : مدرسة البنات الثانوية بمنيا القمح - محافظة الشرقية.
- الحد الدراسي : تنفيذ بعض موديلات للمكمل الملبسي (الإيشارب- حزام الوسط).
- أسلوب التعلم : برنامج تدريبي.

منهج البحث: يتبع البحث المنهج الوصفي والمنهج التجريبي.

فروض البحث:

- ١- توجد فروق دالة إحصائية بين متوسط درجات التلميذات قبل وبعد التدريب لصالح التطبيق البعدي في المفاهيم.
- ٢- توجد فروق دالة إحصائية بين متوسط درجات التلميذات قبل وبعد التدريب لصالح التطبيق البعدي في بطاقة الملاحظة.
- ٣- توجد فروق دالة إحصائية بين متوسط درجات التلميذات قبل وبعد التدريب لصالح التطبيق البعدي في مقياس التقدير لنواتج الأداء.

الدراسات السابقة:

هناك العديد من الدراسات السابقة التي اهتمت بمكملات الملابس والبرامج التدريبية في مجال الملابس والنسيج منها: دراسة إيمان جمال الدين مسعود ٢٠٠٨م بعنوان "دراسة مدى ارتباط الخواص الوظيفية للأقمشة بأساليب تشكيل وارتداء الإيشارب الحريمي"، ودراسة رشا فواز عبد العال ٢٠٠١م بعنوان "إعداد منهج مقترح لمادة مكملات الملابس لطلاب الفرقة الرابعة شعبة الملابس والنسيج - بكلية الاقتصاد المنزلي"، ودراسة نجلاء عبد الصمد مراد سلام ٢٠٠١م بعنوان "برنامج مقترح في مقرر التدريبات المهنية لطلاب المدرسة الثانوية الصناعية المهنية في ضوء متطلبات سوق العمل"، ودراسة إيناس محمد صابر شاهين ٢٠١٣م بعنوان "برنامج تعليمي لتنمية الوعي الجمالي لفنيات التربية المهنية وعلاقته بتكوين الحس الجمالي وتطبيقه في مجال تصنيع مكملات الملابس".

مصطلحات البحث:

١- البرنامج التدريبي Training Program

نشاطاً متجدداً ومستمرأ يبدأ بالتخطيط وينتهي بالمتابعة والتقييم ويهدف إلي تطوير المعلومات والمهارات الفردية والجماعية والتأثير علي السلوك تأثيراً إيجابياً وتقاس فاعليته بقدر ما يمكن تطبيقه فيما تقدم برامجه لصالح الفرد والمنظمة والمجتمع. (علي عبد الوهاب وعائدة خطاب: ١٩٩٧: ٧٤)

وهي تلك العملية قصيرة الأجل التي تستخدم منهجا مخططا عند محاولة إكساب العمالة غير الادراية "الفنية" معلومات ومهارات فنية لازمة للنجاح في أداء مهام أعمالهم الخالية. (رفعت جاب الله: ١٩٩٨: ٣٨)

٢- مكملات الملابس Apparel Accessories

هي عبارة عن الكماليات التي تُضاف لتحسين وتجميل المظهر فهي تشمل على سبيل المثال: الحقائب، والأحزمة، والقبعات، والأحذية، والقفازات، الخلي... الخ. أي إنها الأشياء الثانوية التي قد تُرتدى مع الثياب وعادة لا يمكن الاستغناء عنها لأنها تكمل المظهر الكلي. (نهى فوزى أبو الروس: ٢٠٠٢: ٤٠)

٣- المهارة skill

هي سهولة وسرعة ودقة في الفعل العضلي وقدرة بدرجة مرتفعة تمكن الفرد من فعل حركي بدقة وسهولة، وتعنى أيضا المقدرة على الاداء المنظم المتكامل للاعمال الحركية المعقدة بدقة وسهولة مع التكيف للظروف المتغيرة المحيطة بالعمل. (هند محمد عبد الغفار ٢٠٠٧: ٣١) ومن التعريفات الاخرى للمهارة "أنها تشير الى نشاط معقد يتطلب قدرا من التمرين المقصود، والممارسة والخبرة المضبوطة بحيث يؤديه الفرد بطريقة ملائمة". (محمد محمود الحيلة - ٢٠٠١: ٤٥٤)

٤- تنمية Development

"ارتقاء خصائص الفرد سواء كانت جسيمة أو عقلية أو انفعالية وهو عادة يكون تدريجيا ومستمرأ، ويحدث في الكم كما يحدث في الكيف، بحيث يصبح قادرا على اداء لم يكن يستطيعه من قبل، وبذلك يصبح الفرد أكثر نضجا ونماء وفعالية عن ذي قبل". (فرج عبد القادر واخرون - ١٩٧٦: ٢٦٧-٤٦٨).

الاطار النظري للبحث:

ترجع أهمية التدريب إلى المزايا العديدة التي نحصل عليها من ورائه وهذه المزايا على سبيل المثال:

- إتاحة الفرصة لصقل المهارات وإكتساب الخبرات.
- التزود بالمعلومات والبيانات المتعلقة بالعمل.
- إمكانية أكتشاف خبرات وطاقت العاملين.
- رفع مستوى وكفاءة العاملين.
- توحيد وتنسيق إتجاهات العاملين لتحقيق أهداف المنظمة.
- العمل على تعديل سلوك الأفراد والجماعات والإتجاهات أيضاً. (عبد الرحمن توفيق: ٢٠٠٦: ١٢٣-١٢٤)

مكونات العملية التدريبية:

- ١- تحديد الإحتياجات التدريبية: وهي مجموعة المتغيرات المطلوب إحداثها في معارف ومهارات واتجاهات وسلوكيات المتدربين.
 - ٢- تصميم البرامج التدريبية وتنفيذها: وتتضمن الخطوات التالية:
 - الأهداف: تحديد الهدف من البرنامج التدريبي.
 - الموضوعات: تحديد ما يطرح في البرنامج التدريبي من موضوعات.
 - المشاركون: تحديد مؤهلاتهم العلمية وخبراتهم العملية.
 - أساليب التدريب: تحديد أسلوب التدريب المناسب الذي يجب أن يتلائم مع المادة التدريبية.
 - تحديد مدة البرنامج (عدد الساعات التدريبية): وتختلف من برنامج إلى آخر وفقاً لاختلاف طبيعة وهدف البرنامج.
 - تحديد الجدول الزمني لتنفيذ البرنامج: يتم فيها ربط كل موضوع تدريبي من موضوعات البرنامج بمدرب وتاريخ وتوقيت، وترتيب الموضوعات بالنسبة لبعضها البعض في تسلسل منطقي.
 - ٣- متابعة وتقييم البرنامج التدريبي: وتستهدف الوقوف على مدى انتظام واتساق أنشطة التدريب مع الأسس العلمية والقواعد التنفيذية المنظمة لها، لتحقيق الأهداف المحددة، قياس ما تمت تحقيقه من أهداف تدريبية. (جمال وهبه نصر ٢٠٠٦: ٣١٤-٣١٧)
- مكملات الملابس**، ويقصد بها أشياء أو قطع أو أدوات تصاحب أشياء رئيسية وتعمل على زيادة تأثيرها وإن كانت هي في حد ذاتها ثانوية وليست أساسية. (هند محمد وهبه ٢٠٠٨: ٧٨)
- وهناك مكملات الملابس المتصلة** التي تُخاط أو تثبت على الزي أو على بعض أجزائه وتكمل خطوط الزي الأساسية مثل (الأبليلك، الخرز، الترتير، الدانتيل، الأزرار، الشرائط الزخرفية، البيبه)، و**مكملات الملابس المنفصلة** وهي التي يمكن استعمالها مع أكثر من زي مثل مثل الحلي، وأغطية الرأس، والأحذية، وحقائب اليد، والجوارب، والأحزمة، والإشارات، والقفازات، والورود الصناعية وهي قائمة بذاتها وليست محاكاة على الزي. (هند محمد وهبه ٢٠٠٨: ٩٠)
- المهارة والمهارة العملية:** والاولى هي القدرة على القيام بعمل ما بدرجة من السرعة والإتقان مع الفهم بقصد الإقتصاد في الجهد والوقت وتلافي الأضرار والأخطاء. (رشدي لبيب ١٩٩٩:

٩٣)، والثانية هي القدرة على القيام بالأعمال الحركية المعقدة بسهولة ودقة مع القدرة على التكيف مع الظروف المتغيرة. (أشرف نبوي ٢٠٠٠، ص٥٧)
لتنفيذ تجربة البحث الحالي اتبعت الباحثة الإجراءات التالية:

أولاً: إعداد البرنامج (ملحق رقم ١)

١- تحديد الأهداف التعليمية للبرنامج

٢- تحديد المحتوى

٣- تحديد اساليب وطرق التدريس

٤- الوسائل التعليمية

٥- التقويم

ثانياً: إعداد أدوات تقييم التجربة والتي تمثلت في:

١- اختبار تحصيلي لقياس مدى تحصيل المعلومات. وقد راعت الباحثة عند إعداد الاختبار التحصيلي أن تكون الأسئلة موضوعية وترتبط بكل من الأهداف التعليمية ومحتوى البرنامج، وإحتوى الاختبار علي ثلاثة أنواع من الأسئلة منها أسئلة الصواب والخطأ وعددها (١٤) سؤال، وأكلمي وعددها (١٣) سؤال وكذلك الإختيار من متعدد وعددها (٤) أسئلة، وتم صياغة الأسئلة بحيث تكون موجزة ومحددة تحديداً دقيقاً وتقيس أسئلة الاختبار الأهداف المعرفية للبرنامج.

وتم عرض الاختبار التحصيلي في صورته المبدئية على مجموعة من الأساتذة المتخصصين في مجالي التربية والملابس وطلب منهم إبداء الرأي في العبارات من حيث:

- صياغتها (مناسبة / غير مناسبة)

- ارتباطها بالهدف (مرتبطة / غير مرتبطة)

- إضافة ما يروونه مناسباً ، حذف غير المناسب

وكانت النتيجة شمول الاختبار لأجزاء البرنامج مما يؤكد علي صدقه وصلاحيته للقياس.

٢- اختبار مهاري لقياس مدى اكتساب المهارات. والهدف منه هو قياس مدى اكتساب الطالبات للمهارات التي يتضمنها البرنامج. ويشتمل على المهارات الأساسية التي قدمت من خلال البرنامج، وهي تنفيذ الإيشارب وحزام الوسط وما يتضمنه ذلك من رسم باترون ووضع الباترون على القماش وأخذ العلامات والقص والسراجة والتمكين. وقد قامت كل تلميذة بتنفيذ الاختبار المطلوب، واستغرق متوسط زمن تنفيذ الإيشارب ٣ ساعات، أما متوسط زمن تنفيذ حزام الوسط ٢ ساعة. وتم عرض الاختبار في صورته المبدئية على مجموعة من الأساتذة المتخصصين في مجالي التربية والملابس وطلب منهم إبداء الرأي في العبارات من حيث:

صياغتها (مناسبة/غير مناسبة)

-ارتباطها بالهدف (مرتبطة / غير مرتبطة)

- إضافة ما يروونه مناسباً، حذف غير المناسب

وكانت النتيجة شمول الاختبار لأجزاء البرنامج مما يؤكد علي صدقه وصلاحيته للقياس.

٣- بطاقة ملاحظة: لقياس المهارات قبل وأثناء تطبيق البرنامج. ولإعداد بطاقة الملاحظة، قامت الباحثة بتحليل محاور البرنامج في خطوات بسيطة متتابعة، ثم صياغتها في عبارات تصف أداء التلميذات في كل خطوة مع مراعاة الترتيب، وحددت ثلاث مستويات لقياس مستوى أداء كل خطوة وهي (جيد، متوسط، ضعيف). وتم عرض الاختبار في صورته المبدئية على

مجموعة من الأساتذة المتخصصين في مجالي التربية والملابس وطلب منهم إبداء الرأي في العبارات من حيث: - صياغتها (مناسبة / غير مناسبة) - ارتباطها بالهدف (مرتبطة / غير مرتبطة) - إضافة ما يروونه مناسباً ، حذف غير المناسب

وكانت النتيجة شمول بنود البطاقة على أجزاء البرنامج مما يؤكد علي صدق وصلاحيه البطاقة. ٤- مقياس تقدير نواتج الأداء. ويستخدم للحكم على المنتج النهائي الناتج عن دراسة البرنامج من خلال تحليل محاور البرنامج البرنامج في خطوات بسيطة متتابعة، ثم صياغتها في عبارات تصف أداء الطالبات في كل خطوة مع مراعاة الترتيب، وحددت ثلاث مستويات لقياس مستوى أداء كل خطوة وهي (جيد، متوسط، ضعيف).

تشكلت لجنة لتصحيح الأداء المهاري للطالبات في البرنامج وذلك لكل محاور البرنامج وهذه اللجنة مكونة من ثلاث مصححات من مدرسات مادة الإقتصاد المنزلي بالمدرسة ، ويتعين على المصححة تقويم أداء الطالبات وفقاً لميزان تقدير ثلاثي (جيد ويحصل على ثلاث درجات)، (متوسط ويحصل على درجتين)، (ضعيف ويحصل على درجة واحدة) أي تتراوح الدرجة الكلية في كل عبارة بين (٣:١)، ويكون الدرجة الكلية لمقياس تقدير ناتج الأداء للمحور الأول (٣٠) درجة والمحور الثاني يكون الدرجة الكلية له (٢٧) درجة. وتم حساب ثبات مقياس التقدير لنواتج الأداء قيد البحث بطريقتي مختلفتين هما (طريقة تحليل التباين ألفا كرونباخ) وطريقة (التجزئة النصفية سبيرمان - براون، جنمان).

وتم عرض المقياس في صورته المبدئية على مجموعة من الأساتذة المتخصصين في مجالي التربية والملابس وطلب منهم إبداء الرأي في العبارات من حيث: - صياغتها (مناسبة / غير مناسبة)

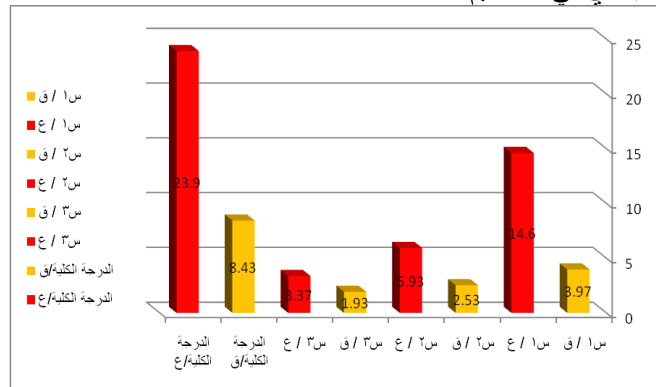
- ارتباطها بالهدف (مرتبطة / غير مرتبطة)

- إضافة ما يروونه مناسباً ، حذف غير المناسب

وكانت النتيجة شمول بنود المقياس على خطوات البرنامج مما يدل على صدق المقياس في تقويم ما وضع لقياسه.

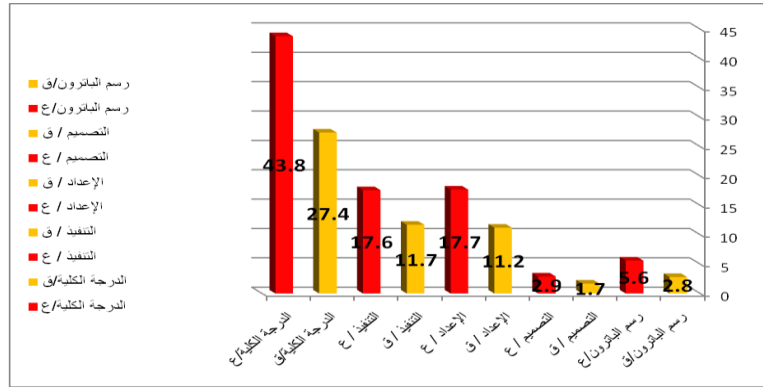
نتائج البحث ومناقشتها

الفرض الأول. "توجد فروق دالة إحصائية بين متوسط درجات التلميذات قبل وبعد التدريب لصالح التطبيق البعدي في المفاهيم".



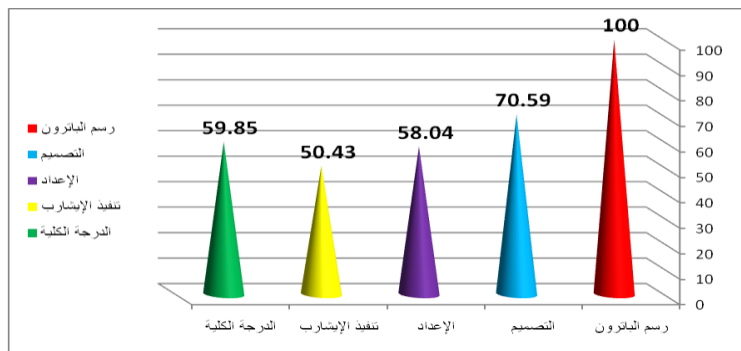
رسم بياني رقم (١) : يوضح الفروق بين متوسط درجات القياسين القبلي والبعدي في الاختبار التحصيلي للعينة حيث ن = ٣٠

يتضح من الرسم البياني السابق، أنه توجد فروق ذات دلالة إحصائية عند مستوى معنوية (٠.٠١) بين متوسط درجات القياسين القبلي والبعدى لطالبات المجموعة التجريبية، وذلك لصالح القياس البعدى في جميع الأسئلة والدرجة الكلية لإختبار التحصيل المعرفي للمفاهيم المتعلقة بمكملات الملابس، وهو ما يتفق مع صحة الفرض الأول
الفرض الثاني: "توجد فروق دالة إحصائية بين متوسط درجات التلميذات قبل وبعد التدريب لصالح التطبيق البعدى في بطاقة الملاحظة"



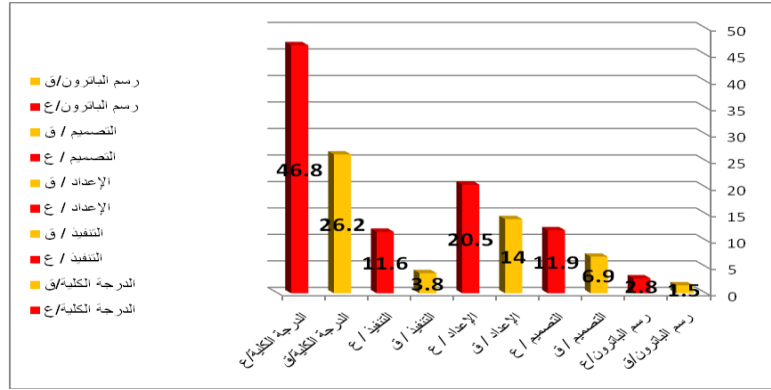
رسم بياني رقم (٢): يوضح متوسط درجات القياسين القبلي والبعدى فى ملاحظة مهارات تنفيذ الإيشارب

ويتضح من الرسم البياني السابق أنه توجد فروق ذات دلالة إحصائية عند مستوى معنوية (٠.٠١) بين متوسط درجات الملاحظة القبلي والبعدى لطالبات المجموعة التجريبية، وذلك لصالح درجات الملاحظة البعدية لجميع الأداءات مهارية للإيشارب (رسم البورتريه - تصميم الباترون - إعداد التصميم - التنفيذ - الدرجة الكلية).
 والشكل التالي يوضح نسبة تحسن القياس البعدى عن القياس القبلي فى ملاحظة مهارات تنفيذ الإيشارب .



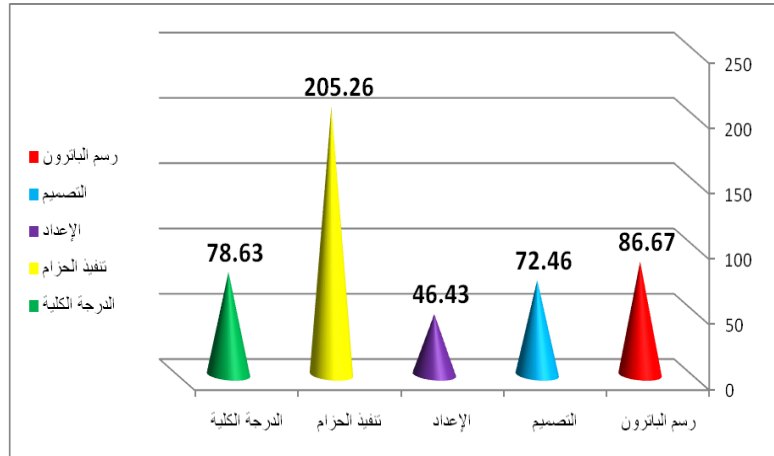
شكل رقم (٣) : يوضح نسبة التحسن للقياس البعدى عن القياس القبلى فى ملاحظة مهارات تنفيذ الإيشارب

ويتضح من الرسم البياني التالي أنه توجد فروق ذات دلالة إحصائية عند مستوى معنوية (٠.٠١) بين متوسط درجات الملاحظة القبليّة والبعدية لتلميذات المجموعة التجريبية، وذلك لصالح درجات الملاحظة البعدية لجميع الأداءات المهارية للحزام (رسم الباترون - تصميم الباترون - إعداد التصميم - التنفيذ - الدرجة الكلية).



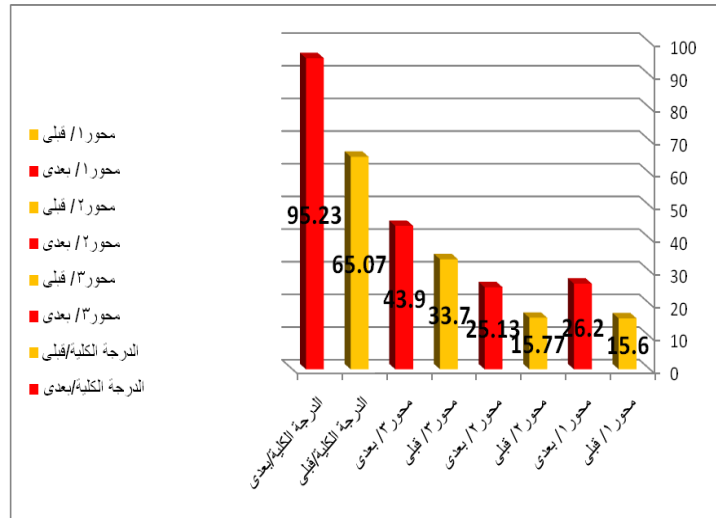
رسم بياني رقم (٤) يوضح متوسط درجات القياسين القبلي والبعدى فى ملاحظة مهارات تنفيذ الحزام

والشكل التالي يوضح نسبة تحسن حادثة بين متوسط درجات الملاحظة البعدية عن الملاحظة القبليّة لطالبات المجموعة التجريبية فى جميع الأداءات المهارية لتنفيذ الحزام وذلك لصالح القياس البعدى.



شكل رقم (٥): يوضح نسبة التحسن للقياس البعدى عن القياس القبلي فى ملاحظة مهارات تنفيذ الحزام

الفرض الثالث: "توجد فروق دالة إحصائية بين متوسط درجات التلميذات قبل وبعد التدريب لصالح التطبيق البعدي في مقياس التقدير لنواتج الأداء".



رسم بياني رقم (٤): يوضح متوسط درجات القياسين القبلي والبعدي للمجموعة التجريبية

ويتضح من الرسم البياني السابق، أنه توجد فروق ذات دلالة إحصائية عند مستوى معنوية (٠.٠١) بين متوسط درجات القياسين القبلي والبعدي للمجموعة التجريبية، وذلك لصالح القياس البعدي في جميع المحاور والدرجة الكلية لمقياس التقدير لتقويم ناتج الأداء المهاري، وهو ما يتفق مع صحة الفرض الثالث.

ملحق رقم (١): الاختبار التحصيلي

أجيب عن الأسئلة الآتية على أن تكون إجابتك في نفس ورقة الأسئلة:
أولاً: أكمل العبارات الآتية:

- ١- المكمل هو.....
 - ٢- يوجد نوعان أساسيان من مكملات الملابس هما
(أ)..... (ب).....
 - ٣- من الخامات المستخدمة في تنفيذ مكملات الملابس.....،.....
 - ٤- من مكملات الملابس المتصلة
أ-.....
ب-.....
ج-.....
د-.....
هـ-.....
 - ٥- يوجد أنواع مختلفة للشرائط الزخرفية هي
أ-.....
ب-.....
ج-.....
د-.....
 - ٦- من مكملات الملابس المنفصلة
أ-.....
ب-.....
ج-.....
د-.....
هـ-.....
 - ٧- يجب أن يتناسب المكمل مع.....،.....،.....
 - ٨- مكملات الملابس المنفصلة هي.....
 - ٩- من أنواع الدانتيل.....،.....
 - ١٠- من الخامات المستخدمة في عمل الإشارات.....،.....،.....
 - ١١- تعتبر الحقايب من المكملات.....
 - ١٢- من أنواع الأحزمة.....،.....،.....
 - ١٣- من الخامات المستخدمة في عمل الحقايب.....،.....،.....
- ثانياً: أسئلة الصواب والخطأ
- ضعي علامة (√) أمام العبارة الصحيحة وعلامة (×) أمام العبارة الخاطئة
- ١٤- يجب أن تتناسب المكملات مع المناسبة التي يرتدى فيها فقط () .
 - ١٥- خطوط الرداء ولونه من العوامل المؤثرة في اختيار المكمل () .
 - ١٦- الدانتيل من أنواع الشرائط الزخرفية () .
 - ١٧- الموضحة من العوامل المؤثرة في شكل المكمل () .
 - ١٨- من مكملات الملابس المنفصلة شرائط الساتان () .

- ١٩- الخشب من الخامات التي تستخدم في تنفيذ مكملات الملابس المتصلة () .
٢٠- الأداء الوظيفي للمكمل المتصل ليس له الأثر الفعال على الشكل العام للتصميم () .
٢١- يستخدم السوست كمكمل ملبسي متصل () .
٢٢- يمكن أن يكون المكمل المتصل جزء من تصميم الزى () .
٢٣- الأزرار والجوارب من مكملات الملابس المنفصلة () .
٢٤- تصنع الأزرار أحيانا من الزجاج () .
٢٥- يعد الحزام من مكملات الملابس المنفصلة () .
٢٦- البلاستيك والاصداف والعظام من الخامات المستخدمة في مكملات الملابس () .
٢٧- الجبير يعد من انواع الدانتيل الثقيل () .

ثالثاً: الاختيار من متعدد :

قوى بأختيار الإجابة الصحيحة وتظليلها ولايجب أن تضعى علامة على أكثر من إجابة فى السؤال الواحد

- ٢٨- من مكملات الملابس المتصلة
(أ) الأزرار
(ب) السوست
(ج) الجبير
(د) كل ما سبق
- ٢٩- قماش يصنع عن طريق تشابك الخيوط بأسلوب معين وتظهر به فراغات بتشكيلات جميلة
(أ) الشرائط الزخرفية
(ب) الدانتيل
(ج) الكرانيش
(د) أ، ب، معا
- ٣٠- تظهر أهمية مكملات الملابس فى أنها
(أ) تضيف لمظهر الشخص بريقاً وجاذبية
(ب) تعطي اللمسة النهائية التي تجعل الشخص متفرداً متكامل المظهر
(ج) تجذب الانتباه إلى المظهر من خلال توافق الخطوط والألوان والملابس
(د) جميع ما سبق
- ٣١- من إستخدامات الإشارات
(أ) التدفئة
(ب) النظافة
(ج) التزيين
(د) جميع ما سبق

ملحق رقم (٢): مقياس التقدير لتقويم ناتج الأداء المهاري في إنتاج الإيشارب

مستوي الأداء			الأداء المهاري	نقاط المحور
ضعيف	متوسط	جيد		
١	٢	٣		
			تحديد وجه القماش من ظهره	١
			رسم التصميم على الإيشارب بدقة	٢
			ضبط خطوط النسيج في القماش وضبط أطراف القماش	٣
			أخذ ٢سم مقدار خياطة حول الباترون على القماش استعداداً للقص	٤
			قص الإيشارب باتباعها خطوط القص	٥
			تجميع اجزاء التصميم المقترح على الإيشارب باتباع التصميم المنقول عليه باستخدام غرزة السراجة	٦
			تثبيت بعض اجزاء التصميم المقترح باستخدام غرزة السلسلة	٧
			تستخدم الشرائط الدانتيل في تجميع بعض أجزاء الطرحة والإسكارف	٨
			تنتهي اطراف الإيشارب بغرزة الماكينة ليظهر الإيشارب في صورته النهائية	٩
			تنفذ وردات من الكروشيه لتثبيتها على الطرحة	١٠

ملحق رقم (٣): مقياس التقدير لتقويم ناتج الأداء المهاري في إنتاج الحزام

مستوي الأداء			الأداء المهاري	نقاط المحور
ضعيف	متوسط	جيد		
١	٢	٣		
			تحديد وجه القماش من ظهره	١
			تعديل خطوط النسيج في القماش وتضبط أطراف القماش	٢
			تطوي القماش على الوجه	٣
			لصق الفازلين على القماش المستخدم	٤
			تأخذ ٥.٥ سم مقدار خياطة حول الباترون على القماش استعداداً للقص	٥
			تقص الشرائط باتباع خطوط القص	٦
			تنفيذ الحزام في شكله النهائي تنفذ ثلاث خطوط بغرزة الماكينة لعمل الكشكشة في الشرائط	٧
			تمكن أجزاء الحزام باستخدام غرزة الماكينة ليظهر الحزام في صورته النهائية	٨

ملحق رقم (٤) : بطاقة ملاحظة أداء الطالبات في مهارات الجزء التطبيقي
اسم الطالبه :

مستويات الإداء			الأداء الصحيح للمهاره	المحاور والبنود
ضعيف	متوسط	جيد		
صفر	١	٢	<p>رسم باترون الإيشارب (طرحة، إسكارف) -ترسم المستطيل (أ ب ج د) طوله = ١٥٠سم وعرضة = ٦٠سم رسم التصميم على الباترون ترسم التصميم المقترح على الباترون بدقة كما هو موضح أمامها في النموذج المقترح إعداد القماش للقص تحديد وجه القماش من ظهره تعديل خطوط النسيج في القماش وتضبط أطراف القماش تطوي القماش على الوجه -تثبت أجزاء الباترون على القماش بالدبابيس مع مراعاة اتجاه النسيج - تأخذ ٢سم مقدار خياطة حول الباترون على القماش استعداداً لقص - تقص الإيشارب بإتباعها خطوط القص تنفيذ الإيشارب في شكله النهائي -تنقل التصميم المقترح على الإيشارب</p>	الدرس الأول والثاني

الدرس الثالث	<p>رسم باترون الحزام - ترسم دائرة قطرها ١٥ سم - ترسم شرائط عرضها ٤ سم - ترسم دائرة عرضها ٨ سم - ترسم شرائط عرضها ٣ سم رسم التصميم على الباترون ترسم التصميم المقترح على الباترون بدقة كما هو موضح أمامها في النموذج المقترح - تشف التصميم المقترح على الفازلين بدقة كما مرسوم في الباترون - نقل البيانات المدونة على الباترون الى الفازلين بدقة - قص الفازلين باتباع خطوط القص بدقة إعداد القماش للقص - تحديد وجه القماش من ظهره - تعدل خطوط النسيج في القماش وتضبط أطراف القماش - تطوي القماش على الوجه - تثبت الباترون الرئيسي على القماش بالدبابيس - لصق الفازلين على القماش المستخدم - تأخذ ٥ سم مقدار خياطة حول الباترون على القماش استعداداً لقص - تقص الشرائط باتباع خطوط القص تنفيذ الحزام في شكلة النهائي - تنفذ ثلاث خطوط بغرزة الماكينة لعمل الكشكشة في الشرائط - تجمع اجزاء التصميم المقترح على الحزام باتباع التصميم المنقول عليه باستخدام غرزة السراجة - تمكن أجزاء الحزام باستخدام غرزة الماكينة - تنتهي اطراف الحزام بغرزة البطانية ليظهر الحزام في صورته النهائية</p>
-----------------	--



صورة توضح المنتج النهائي

توصيات البحث:

- ضرورة تفعيل طرق تدريس مبتكرة لتنفيذ مكملات ملابس للمراهقات
- ضرورة الأهتمام بالناحية العملية لتنمية مهارات الطالبات في هذه الفترة
- الأهتمام بالأبحاث التي تساعد في الإثراء بالعملية التعليمية.
- الأهتمام بأعداد الوسائل التعليمية المناسبة لتنمية مهارات أعداد مكملات للملابس.

المراجع:

- أسماء فؤاد ذكي : "تنمية اتجاهات طالبات الجامعة نحو استخدام مكملات الملابس المصنوعة من خامة القماش"، رسالة ماجستير غير منشورة، قسم الاقتصاد المنزلي، كلية التربية النوعية، جامعة عين شمس، ٢٠٠٥م.
- جابر عبد الحميد جابر : علم النفس التربوي ، ط٣ ، مكتبة دار النهضة العربية ، القاهرة، ١٩٩٤
- جمال وهبة نصر : : أفاق جديدة في التنمية البشرية والتدريب (العملية التدريبية ودورها في تنمية العنصر البشري في ظل التحولات المعاصرة)- المنظمة العربية للتنمية الإدارية- أعمال المؤتمرات- القاهرة- ٢٠٠٦
- حنان حسني يشار : دراسة إمكانية تدريس برنامج إنتاج الملابس باستخدام الكمبيوتر بأسلوب التعلم الذاتي لرفع المستوى المهاري لدارسي مقرر الملابس الخارجية بكليات التربية النوعية" رسالة دكتوراة غير - منشورة، كلية الاقتصاد المنزلي، جامعة المنوفية، ٢٠٠١.

- رباب فرج : "إمكانية تنفيذ ملابس خارجية واقتصادية ومبتكرة للمرأة باستخدام مكملات الملابس ومدى تأثيرها على المظهر في الملابس" رسالة ماجستير، جامعة المنوفية، ٢٠٠٢م.
- رشدي لبيب : تخطيط البرامج التعليمية-اليوبيل الذهبي لجامعة عين شمس(الأسس التربوية لإعداد المعلم الجامعي) ط٣، جامعة عين شمس ١٩٩٩ .
- رفعت جاب الله : "إدارة الأفراد والسلوك التنظيمي" ، القاهرة ، ١٩٩٨م.
- عبد الرحمن توفيق : موسوعة التدريب والتنمية، الجزء الثالث، مركز الخبرات المهنية، القاهرة، ٢٠٠٦م.
- علي عبد الوهاب ، عابدة خطاب : "إدارة الموارد البشرية" كلية تجارة جامعة عين شمس ١٩٩٧م.
- فرج عبد القادر وآخرون : معجم علم النفس والتحليل النفسي، ط١، دار النهضة العربية للطباعة والنشر، ١٩٧٦ .
- محمد صالح عبد الحميد : "برنامج مقترح للتدريبات المهنية لتنمية متطلبات سوق العمل لدى طلاب المدارس الثانوية الفنية الصناعية" تخصص الملابس الجاهزة" رسالة ماجستير، كلية الاقتصاد المنزلي، جامعة المنوفية، ٢٠٠٨م.
- محمد محمود الحيلة : تكنولوجيا التعليم بين النظرية والتطبيق، ط٢، دار المسيرة للنشر والتوزيع، عمان، ٢٠٠١م.
- محمد معتصم : "دراسة مقارنة ببعض الطرق المستخدمة لبناء النموذج البياترون الأساسي للفتيات في مرحلة المراهقة" رسالة ماجستير غير منشورة، كلية الاقتصاد المنزلي، جامعة المنوفية، ٢٠٠٣م.
- نادية محمود خليل : "مكملات الملابس، الإكسسوار فن الأناقة والجمال" دار الفكر العربي، المؤتمر الرابع، مجلد ٩، ١٩٩٩م.
- نهي فوزى أبو الروس : "إعداد منظومة جديدة لتصميم وتنفيذ عروض الأزياء المصرية في ضوء الاتجاهات الحديثة للتسويق والإعلان، رسالة ماجستير غير منشورة، كلية الاقتصاد المنزلي، جامعة المنوفية، ٢٠٠٢م.
- هند محمد عبدالغفار شاهين - : "فعالية برنامج مقترح لتنمية بعض المهارات المعرفية والمهارية في الكروشييه التعليمي لدى طالبات المرحلة الإعدادية" رسالة ماجستير، كلية الاقتصاد المنزلي، جامعة المنوفية، ٢٠٠٧م.
- هند محمد وهبة القرش : "دراسة للمكملات الملابسية لطلبة مرحلة التعليم الأساسي كمدخل للتذوق لمبسي" رسالة ماجستير، كلية الاقتصاد المنزلي، جامعة المنوفية، ٢٠٠٨م.
- يوسف جعفر سعادة : "التدريب أهميته والحاجة إليه- أنماطه- تحديد احتياجاته- بناء برامجه والتقييم المناسب له"الدار الشرقية، مكتبة البراق، الكويت، ١٩٩٣م.